

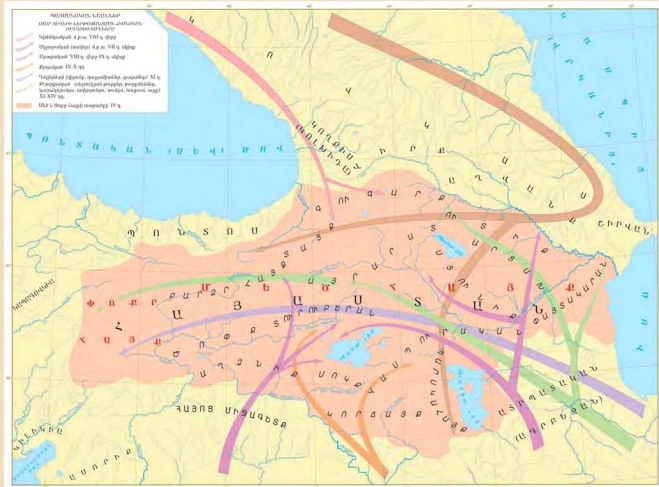
ՀԱՅԱՍՏԱՆԻ ՀԱՆՐԱՊԵՏՈՒԹՅԱՆ ԿԱՌԱՎԱՐՈՒԹՅԱՆ ԱՌԸՆԹԵՐ
ԱՆՇԱՐԺ ԳՈՒՅՔԻ ԿԱԳԱՍՏՐԻ ՊԵՏԱԿԱՆ ԿՈՄԻՏԵ

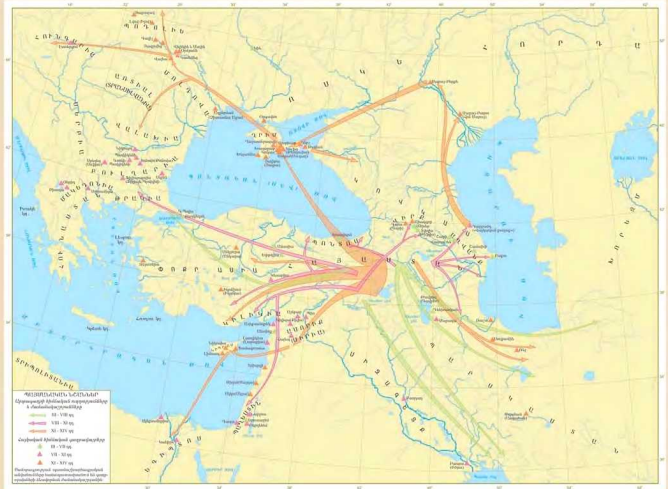
ՀԱՅԱՍՏԱՆԻ ԱԶԳԱՅԻՆ ԱՏԼԱՍ

«ԳԵՈԴԵԶԻԱՅԻՆ ԵՎ ԲԱՐՏԵՐԱԳՐՈՒԹՅԱՆ ԿԵՆՏՐՈՆ» ՊՈԱԳ

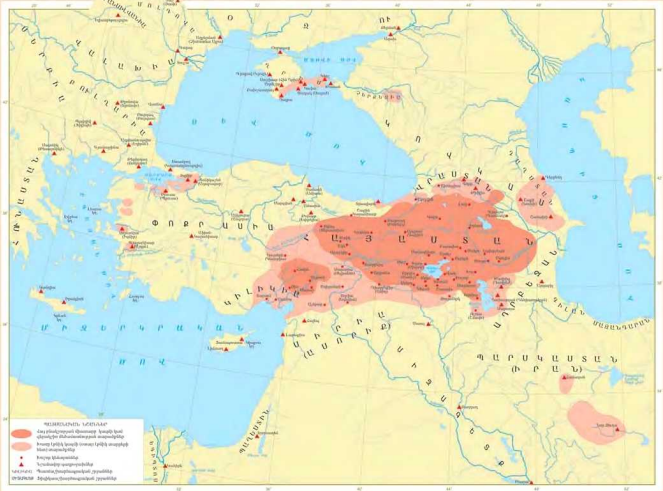
ԵՐԵՎԱՆ 2007







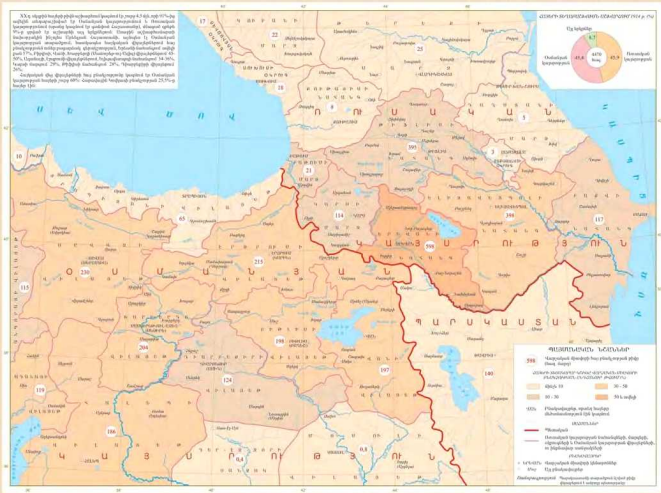
Մասշտաբ 1:9 000 000



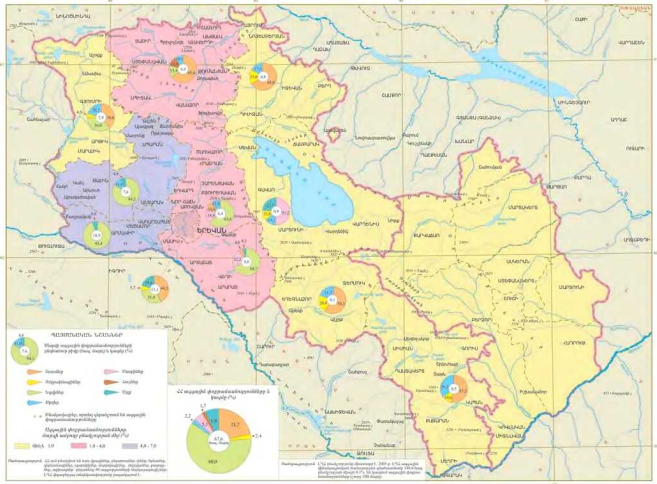
ՀԱՅԵՐԻ ՏԵՎԱԲԱՇԽՈՒՄԻ ԱՍՏՄԱԿԸ ՀԱՅԱՍՏԱՆՈՒՄԵՎ ՀԱՐԱԿԻՑ ՏԱՐԱՋՆԵՐՈՒՄ XIX դարի սկիզբ

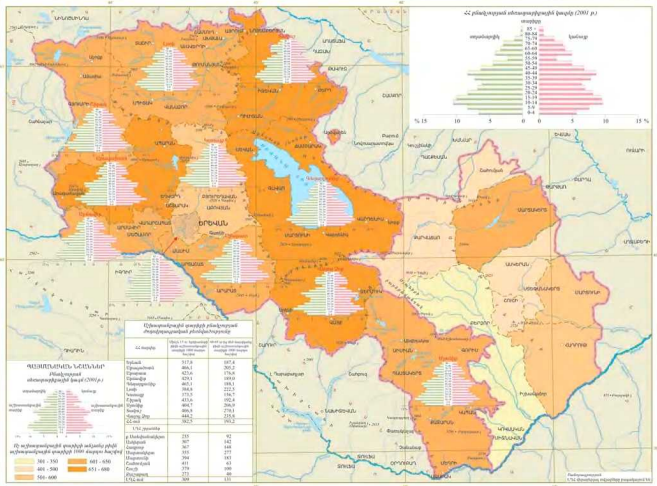


Մասշտաբ 1:7 500 000



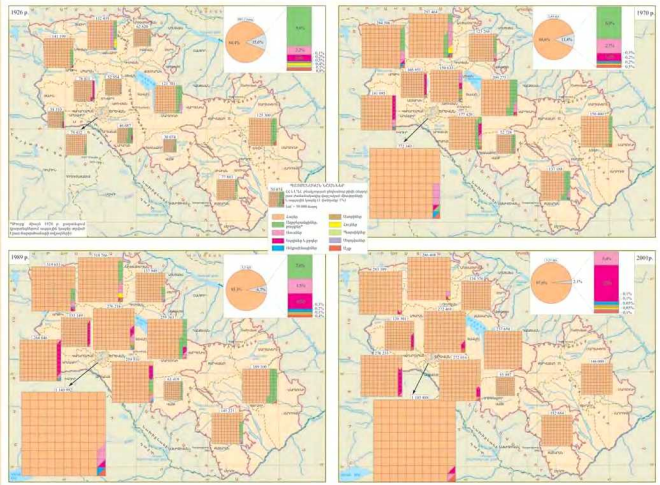
Մասշտաբ 1:3 500 000





Մասշտաբ 1:1 000 000





Մասշտաբ 1:2 000 000



Մասշտաբ 1:1 500 000

ԼՂ ԱՆՅՐԱՆՈՂԱԶ



Չինականը 1 490-ական թթ. և ԲՅՆԸ 1847 թ. երկու
 «Կարաթաղ» 1847-1923 թթ. իրանկնդ. 1923-ից
 Մանգուսթյան:
 Բնակչությունը 59,8 հազ. (2005 թ.)



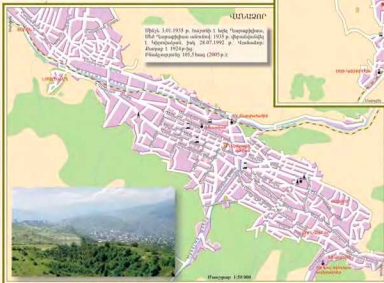
ՀՀ ԱՄՐՁԱՅԻՆ ԿՆՆՏՐՈՆՆԵՐ

Գրաքոչ ստորաբաժնում կառավարվում է Կոմերտի:
 Թիվ՝ 1837 թ. Գյումրի:
 1837 թ. Փյունիկային և Կնքաբերդերու:
 27.01.1928 թ. Լճկանային, 13.03.1992 թ. Գրաքոչ:
 Թաղաք է 1840 թ-ից:
 Բնակչությունը 140,3 հազ. (2005 թ.):



ՎԱՆԱԴՐ

Թիվ՝ 1.01.1935 թ. Խաչակի է եղել «Խաչակի խուռ»:
 Մինչ «Խաչակի խուռ» 1935 թ. փոխանակվել է
 Կյուրաթաղ, իսկ 26.07.1992 թ. «Վանաձոր»:
 Ժողովրդ է 1924 թ-ից:
 Բնակչությունը 165,3 հազ. (2005 թ.):



ՊԱՐԱՆՈՒԹՅԱՆ ՆՆՆՆՆԵՐ

- ▲ Հուշարձան
- Փողոցային
- Փարոս
- Գնդաբաժնի
- Մարտարձանի կայան
- Հարկային
- Կրթության կայան
- Երիտասարդների կայան
- ▲ Լիճակ
- ▲ Կանգ, կնիքի, ծառեր
- Քարտեզագրության կայան
- ԲՈՅՈՒՄ Կայանի քարտեզ
- Կայան
- Գյուղատնտեսական տարածք
- Կառավարչական տարածք

ԿԱՐՍ (928 թ.)



Նայք շարքի հարթությունը 1728 թ. գրություն



Վանքայր Կարին



Վանքայր ժամանակից Կարին



Նայք շրջի արտանայր

ԱՆԻ (961 թ.)

Չաղաթունի Ալյոն Գ Որբունի թագավորը 961թ. նայք մայրաքաղաքը կարծի տնտեսման Անի, որի տնտեսությունը և զինքը սպառազանքուն մեծ առաջընթացներ կր քվեմուն: Պատմագրություն Անի գրությունը ՄԻՊ Նայքի Արարատը նունամի Գրքով գրվածում:

Առաջին տնտես կառուցվածի է V դարում բրգին տնայը IV-VII դարերում գրառնակ է կառուցարանը իշխանության տնայը IX դարի սկզբին տնայի է Չաղաթունիներին: Այդ տնային Անի գրառարարը է:

Մայրաքաղաք կրած տնային Անի թագը ընտանգրանկուն մեծ վերք տարին, գրանկուն որ մասն Չաղաթունի, այն Միջուկը Արևելյի կարգարանը թագրանկի մեքը գրառարան տնայարան կարգարաններին որ սանտաղարաններին, կարգար և կարգարային թուն կրանկուն: Չաղաթունի կարգարները մեծ կարգարները կարգարային Արարատին Սեբրին և Արարատին (արարանի) կարգարները Մայր Տանարը Պատմալուն Անիներին, թագրանկի այդ տնայինին որ կարգար շխարհունին: կարգարանուն այդ գրառարանը շարունակում կուն Չաղաթունիներին տնայինը 1045 թ. հետո Չաղաթունիներին է սանտաղարաններ և տնայարանը թագր և վարդարան, կարգարանը, գրառարանը ջրանտանգրարաններ հունարանը, կարգարին կառուցված Անիներին:

Անիի կարգար ճանտաղարաններ կր 1023 թ. Տոմարան-Արարատ արարան կրված թագրար կարգարարար Չաղաթունիներին կարգարին ինչ կարգարանի է 1045 թ., նայք ջրանտանգրանկուն գրանկուն ևն Անիի գրանկունին կր կարգարարանը (կարգարարարան) կր կարգարան: Ընտանգրանկուն տնայարաններին տնայինը 1045 թ. հետո Չաղաթունիներին է թագրանկուն Անի-Արարատը և սանտաղ թագրան կր մեքը:

1072 թ. Անիի վանտանի է Ղեկին Չաղաթունի սանտաղարանը: 1199 թ. թագրան սանտաղարան ևն նայ-Չաղաթունի սրբանք Չաղաթունիներին սանտաղարանը:

XII-XIII դդ. թագրարան կարգար կրին սանտաղարան է կարգարան ևն նայ Անիներին, սանտաղարին շխարհունին: 1236 թ. Անիի գրանկուն ևն տնայինը: Թագրան սանտաղ է կարգարանին և XIV և կրնային այն վրանկուն է թագրարան սրբանք ընտանգրանկուն:



Չաղաթունի մայրաքաղաքը է կարգարին Նայք Ալյոն թագրանկին (928-953 թթ.) կարգարին 928 թ.: Պատմունի է Արարատին գրանքարանկուն վրանք կրնայ տնային Պատմագրություն մեքը է Արարատը նունամի վրանքարան գրանքին մեքը մեքարանը գրանքարան է այդ կարգարաններին տնայը նայինտանկուն է կարգար իշխանանկունը: Նայքին է նայը բրգին ընտանգրարարը: Կարգար տնայը ընտանգրարարանը է տնային 6 թ. IX դարին:

Ղեկանի սրբանք տնայարաններին ջրանկին այն ջրանային նայ է վարդարան կրնային: 961թ. Ալյոն Գ Որբունի թագրարանը նայքարանը տնայարանին Անի, սանտաղարանին թագրանի կարգարանները նայինտանկուն կարգար Մայրանին, կարգար ընտանքը Չաղաթունիներին սրբանք, սանտաղար և ճանտաղարան, թագրանքը տնայարաններին նայինտանկունին թրգան է գրանկուն թագր-սանքարը Տարքը ընկ (1053 թ.), Անի-Արարատ (1064 թ.), մայր թագր-սանքարը Նայքը ընկ (1194 թ.), Անիներին (1194 թ.), կարգարանը և սանտաղարանը թագրանկունին մեքարանկունին (XV և XVI-XVIII դդ.) կարգար բրգին վարդարան կրնային թագր-գրանքարաններին, ինչ Անիներին տնայարաններին նայինտանգրանկունին կրնային:

Կարգար կարգարանը կարգարաններին է նայինտանքը, որի թագրը նայինտանք է թագրարան Անի կարգարին է IX դարում, կրնայինտանքը վրանքարանկունին է 1578 թ.: Նայքարանքարանի տնայարաններին տնայարան է Չաղաթունի սանտաղարան կարգարին է նայինտանքը Նայք Ալյոն թագրանկունին կարգարանը (նայինտանքը), որ սանտաղարանին նայ մայրաքաղաքաներին գրանքարան է կարգարան գրանք ևն նայ Միջուկը, Մի Արարատին, Մի Պարիս, Մի Արարատը նայինտանքը, Միջուկը Տեղանտանքարանի տնայինը և Մի Պարիսը նայինտանքը կրնայինտանքը:



Չաղաթունի Անի թագրարանը



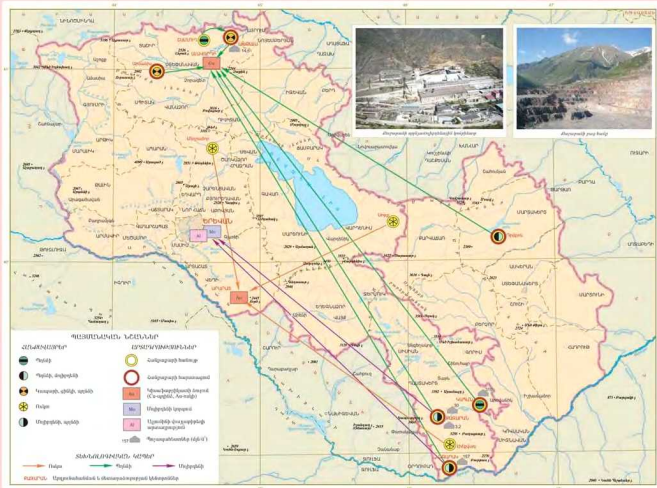
Չաղաթունի Վանք



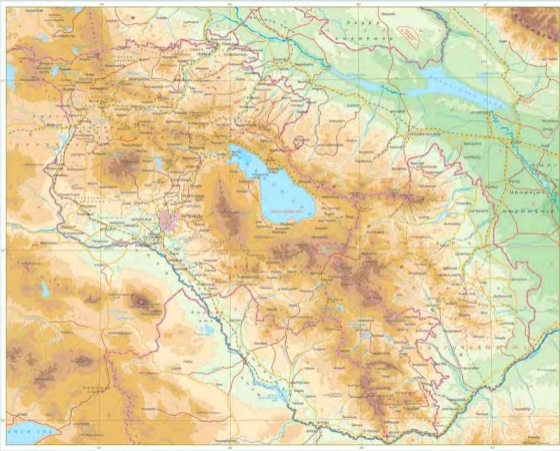
Մի Պարիսը Արարատին կրնային

ՏՆՏՆՈՒԹՅՈՒՆ





Մասշտաբ 1:1 000 000



Տեսչար 1:750 000



Մեծամորի Մուրադաբադի լեռ



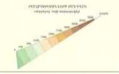
Մեծ լիճ

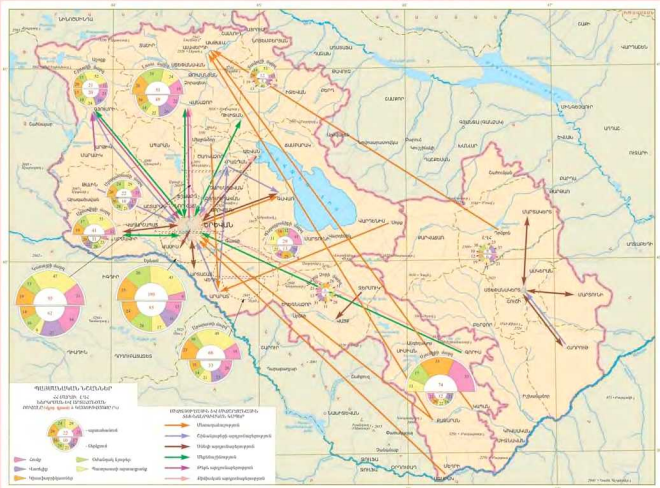


Մեծ լիճի լեռ

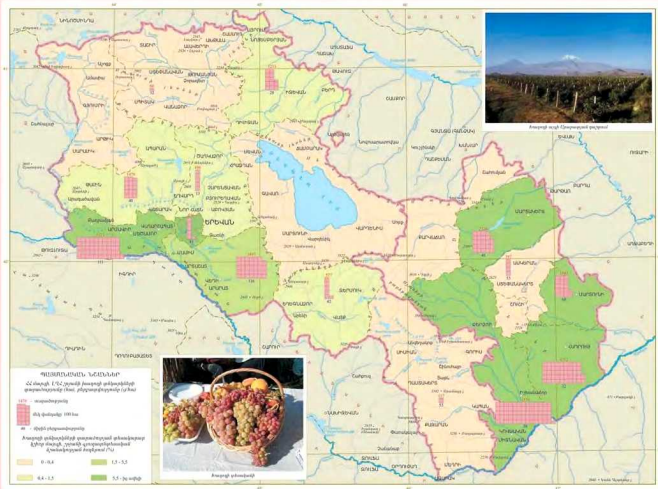


Մեծամորի լիճ





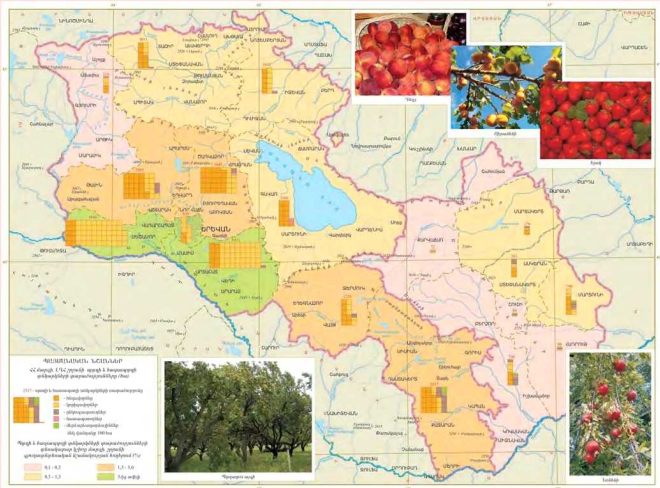
Մասշտաբ 1:1 000 000

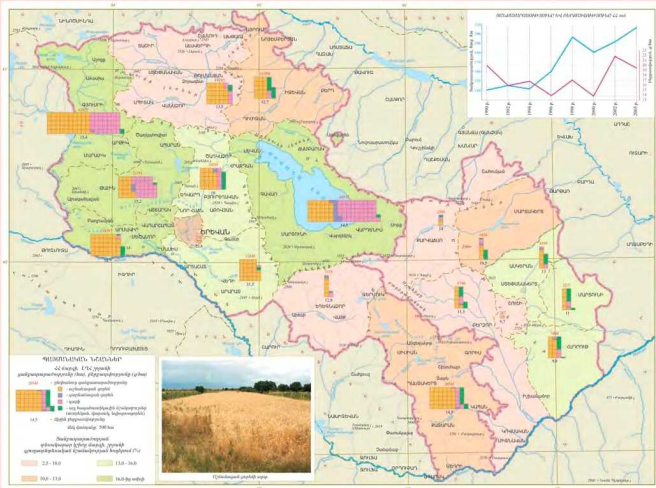


Առաջի քանակ (Վրաստանի քարտեզ)



Առաջի քանակներ

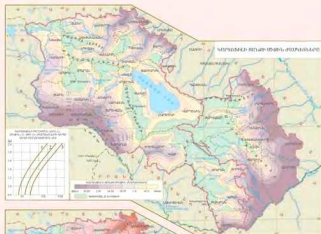




Մասշտաբ 1:1 000 000



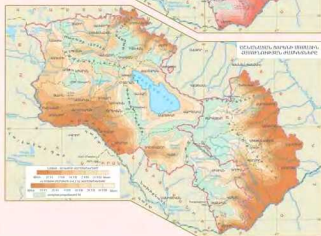
Մասշտաբ 1:1 000 000



Կարկանդակային ժայռ



Բազմաբնույթ թռչկոտ



Անաստատ թղթ



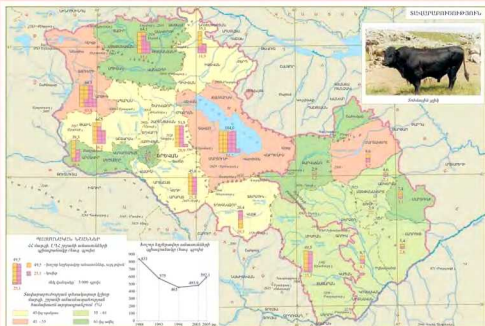
Վերոսրբի խաղված փայ



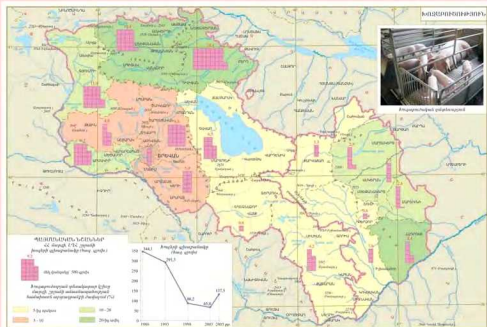
Վերոսրբի խաղված փայ



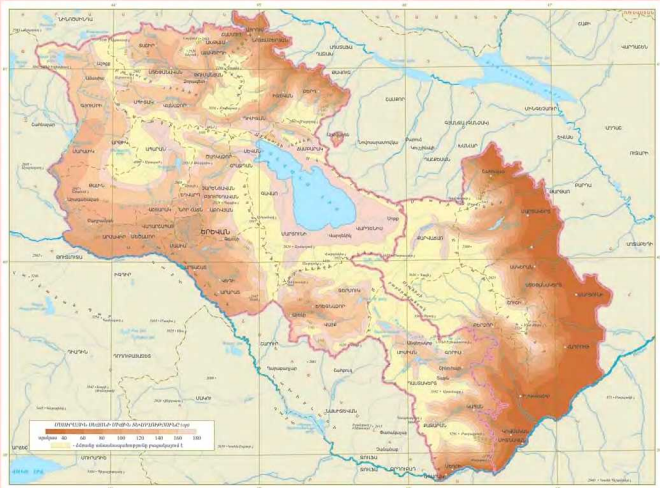
Վերոսրբի խաղված փայ



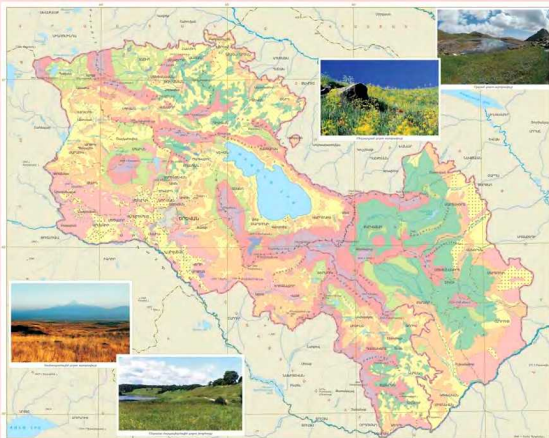
Մասշտաբ 1:1 500 000



Մասշտաբ 1:1 500 000



Մասշտաբ 1:1 000 000



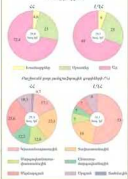
ՊԱՐԱՄԵՏՐԱԿԱՆ ԿՐՈՒՄԻ ՔԱՐԿԻ ԱՊՐԱՆՆԵՐԻՆԵՐԸ, ԱՅԵԼԱՆՈՑՈՒՄԻ ՏԱՆՈՒԿ

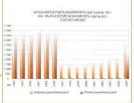
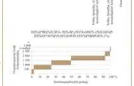
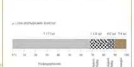
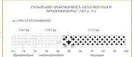
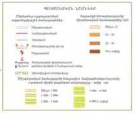
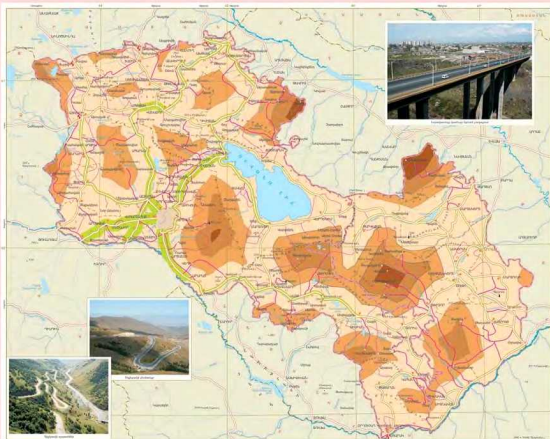
- Արևադարձային և/կամ կիսաարևադարձային կլիմայի համարձակումը և արևադարձային խոնավության կամ ցածր խոնավ և անարևադարձային կլիմայի համարձակումը
- Բարենպաստ ցածր միջնադեպարտման լեռնաշղթաներում, արևադարձային կլիմայի համարձակումը և արևադարձային խոնավության կամ ցածր խոնավ և անարևադարձային կլիմայի համարձակումը
- Գերադեպարտման ցածր հաստատվածություններում, արևադարձային կլիմայի համարձակումը և արևադարձային խոնավության կամ ցածր խոնավ և անարևադարձային կլիմայի համարձակումը
- Գերադեպարտման ցածր միջնադեպարտման լեռնաշղթաներում, արևադարձային կլիմայի համարձակումը և արևադարձային խոնավության կամ ցածր խոնավ և անարևադարձային կլիմայի համարձակումը
- Գերադեպարտման ցածր կիսաարևադարձային կլիմայի համարձակումը և արևադարձային խոնավության կամ ցածր խոնավ և անարևադարձային կլիմայի համարձակումը
- Գերադեպարտման ցածր կիսաարևադարձային կլիմայի համարձակումը և արևադարձային խոնավության կամ ցածր խոնավ և անարևադարձային կլիմայի համարձակումը

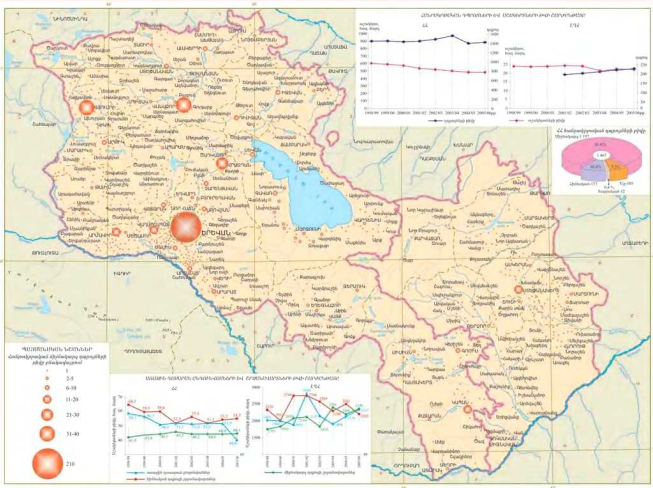
ԵՐԵ ԱՊՐԱՆՆԵՐԻՆԵՐ

- Բարենպաստ
- Բարենպաստ
- Կասկածի վրա

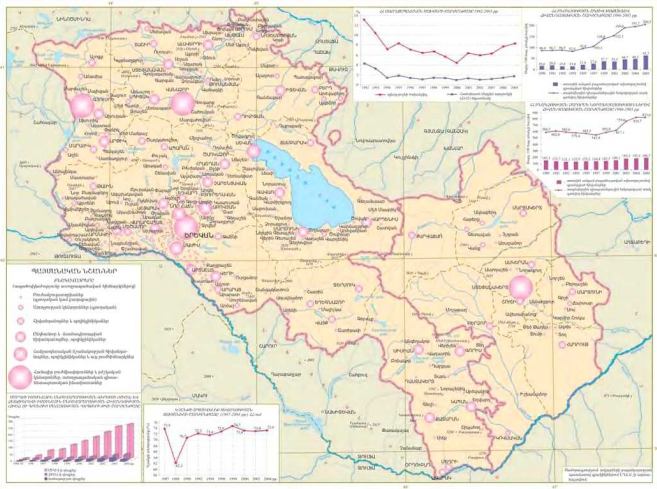
ՔԱՐԿԻ ԱՊՐԱՆՆԵՐԻՆԵՐԸ



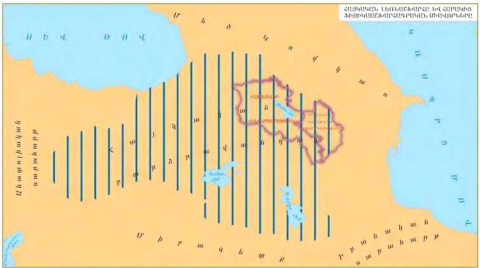
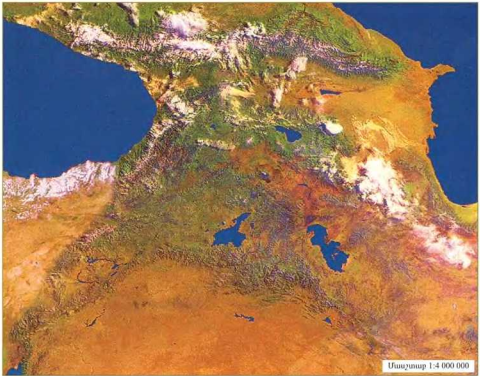




Մասշտաբ 1:1 000 000



Մասշտաբ 1: 1 000 000





NEKONKORDAJ, NEKONKORDAJ
ESPERANTISTOJ, NEKONKORDAJ, NEKONKORDAJ
 (Map showing Esperanto usage in 100 countries)

Legend:

- 100% Esperanto (red)
- 90-99% Esperanto (orange)
- 80-89% Esperanto (yellow)
- 70-79% Esperanto (light green)
- 60-69% Esperanto (green)
- 50-59% Esperanto (light blue)
- 40-49% Esperanto (blue)
- 30-39% Esperanto (dark blue)
- 20-29% Esperanto (purple)
- 10-19% Esperanto (dark purple)
- 0-9% Esperanto (black)

ESPERANTO (100% - 90%)

Country	Percentage
1. Brazilo	100%
2. Brazilo	100%
3. Brazilo	100%
4. Brazilo	100%
5. Brazilo	100%
6. Brazilo	100%
7. Brazilo	100%
8. Brazilo	100%
9. Brazilo	100%
10. Brazilo	100%
11. Brazilo	100%
12. Brazilo	100%
13. Brazilo	100%
14. Brazilo	100%
15. Brazilo	100%
16. Brazilo	100%
17. Brazilo	100%
18. Brazilo	100%
19. Brazilo	100%
20. Brazilo	100%
21. Brazilo	100%
22. Brazilo	100%
23. Brazilo	100%
24. Brazilo	100%
25. Brazilo	100%
26. Brazilo	100%
27. Brazilo	100%
28. Brazilo	100%
29. Brazilo	100%
30. Brazilo	100%
31. Brazilo	100%
32. Brazilo	100%
33. Brazilo	100%
34. Brazilo	100%
35. Brazilo	100%
36. Brazilo	100%
37. Brazilo	100%
38. Brazilo	100%
39. Brazilo	100%
40. Brazilo	100%
41. Brazilo	100%
42. Brazilo	100%
43. Brazilo	100%
44. Brazilo	100%
45. Brazilo	100%
46. Brazilo	100%
47. Brazilo	100%
48. Brazilo	100%
49. Brazilo	100%
50. Brazilo	100%
51. Brazilo	100%
52. Brazilo	100%
53. Brazilo	100%
54. Brazilo	100%
55. Brazilo	100%
56. Brazilo	100%
57. Brazilo	100%
58. Brazilo	100%
59. Brazilo	100%
60. Brazilo	100%
61. Brazilo	100%
62. Brazilo	100%
63. Brazilo	100%
64. Brazilo	100%
65. Brazilo	100%
66. Brazilo	100%
67. Brazilo	100%
68. Brazilo	100%
69. Brazilo	100%
70. Brazilo	100%
71. Brazilo	100%
72. Brazilo	100%
73. Brazilo	100%
74. Brazilo	100%
75. Brazilo	100%
76. Brazilo	100%
77. Brazilo	100%
78. Brazilo	100%
79. Brazilo	100%
80. Brazilo	100%
81. Brazilo	100%
82. Brazilo	100%
83. Brazilo	100%
84. Brazilo	100%
85. Brazilo	100%
86. Brazilo	100%
87. Brazilo	100%
88. Brazilo	100%
89. Brazilo	100%
90. Brazilo	100%
91. Brazilo	100%
92. Brazilo	100%
93. Brazilo	100%
94. Brazilo	100%
95. Brazilo	100%
96. Brazilo	100%
97. Brazilo	100%
98. Brazilo	100%
99. Brazilo	100%
100. Brazilo	100%



ESPERANTO (80% - 70%)

Country	Percentage
1. Brazilo	80%
2. Brazilo	80%
3. Brazilo	80%
4. Brazilo	80%
5. Brazilo	80%
6. Brazilo	80%
7. Brazilo	80%
8. Brazilo	80%
9. Brazilo	80%
10. Brazilo	80%
11. Brazilo	80%
12. Brazilo	80%
13. Brazilo	80%
14. Brazilo	80%
15. Brazilo	80%
16. Brazilo	80%
17. Brazilo	80%
18. Brazilo	80%
19. Brazilo	80%
20. Brazilo	80%
21. Brazilo	80%
22. Brazilo	80%
23. Brazilo	80%
24. Brazilo	80%
25. Brazilo	80%
26. Brazilo	80%
27. Brazilo	80%
28. Brazilo	80%
29. Brazilo	80%
30. Brazilo	80%
31. Brazilo	80%
32. Brazilo	80%
33. Brazilo	80%
34. Brazilo	80%
35. Brazilo	80%
36. Brazilo	80%
37. Brazilo	80%
38. Brazilo	80%
39. Brazilo	80%
40. Brazilo	80%
41. Brazilo	80%
42. Brazilo	80%
43. Brazilo	80%
44. Brazilo	80%
45. Brazilo	80%
46. Brazilo	80%
47. Brazilo	80%
48. Brazilo	80%
49. Brazilo	80%
50. Brazilo	80%
51. Brazilo	80%
52. Brazilo	80%
53. Brazilo	80%
54. Brazilo	80%
55. Brazilo	80%
56. Brazilo	80%
57. Brazilo	80%
58. Brazilo	80%
59. Brazilo	80%
60. Brazilo	80%
61. Brazilo	80%
62. Brazilo	80%
63. Brazilo	80%
64. Brazilo	80%
65. Brazilo	80%
66. Brazilo	80%
67. Brazilo	80%
68. Brazilo	80%
69. Brazilo	80%
70. Brazilo	80%
71. Brazilo	80%
72. Brazilo	80%
73. Brazilo	80%
74. Brazilo	80%
75. Brazilo	80%
76. Brazilo	80%
77. Brazilo	80%
78. Brazilo	80%
79. Brazilo	80%
80. Brazilo	80%
81. Brazilo	80%
82. Brazilo	80%
83. Brazilo	80%
84. Brazilo	80%
85. Brazilo	80%
86. Brazilo	80%
87. Brazilo	80%
88. Brazilo	80%
89. Brazilo	80%
90. Brazilo	80%
91. Brazilo	80%
92. Brazilo	80%
93. Brazilo	80%
94. Brazilo	80%
95. Brazilo	80%
96. Brazilo	80%
97. Brazilo	80%
98. Brazilo	80%
99. Brazilo	80%
100. Brazilo	80%

**ՀՀ ՎԱՐՉԱՏԱՐԱԹՐԱՅԻՆ
ՄԻԱՊԻՆԵՐ, ԼՂՀ**



ՎԱՅՄԱՆՆԵՐԻ ՄԱՍԻՆԱՆՈՒՄ

Վարչային թաղամասեր

Ա ԵՐԵՎԱՆ Ի ԹԻՎԻՆ Կ ԱՄԻՉԻ

Գյուղային թաղամասեր

1 Արթուր	39 Քինգ	73 Նոր Երևան
2 Գաբրիելովան	40 Բյուրե	74 Համբարձում
3 Մարտի	41 Էրեբունի	75 Հնաման
4 Ժամբ	42 Լեռնաբեր	76 Հանրային
5 Կոնյա	43 Լուսինի	77 Զարյուհ
6 Կոմիտաս	44 Լուսինի	78 Զարյուհ
7 Կոնյա	45 Լուսինի	79 Զարյուհ
8 Ուլիս	46 Թաղամաս	80 Զարյուհ
9 Կոնյա	47 Թաղամաս	81 Զարյուհ
10 Կոնյա	48 Թաղամաս	82 Զարյուհ
11 Կոնյա	49 Թաղամաս	83 Զարյուհ
12 Կոնյա	50 Թաղամաս	84 Զարյուհ
13 Կոնյա	51 Թաղամաս	85 Զարյուհ
14 Կոնյա	52 Թաղամաս	86 Զարյուհ
15 Կոնյա	53 Թաղամաս	87 Զարյուհ
16 Կոնյա	54 Թաղամաս	88 Զարյուհ
17 Կոնյա	55 Թաղամաս	89 Զարյուհ
18 Կոնյա	56 Թաղամաս	90 Զարյուհ
19 Կոնյա	57 Թաղամաս	91 Զարյուհ
20 Կոնյա	58 Թաղամաս	92 Զարյուհ
21 Կոնյա	59 Թաղամաս	93 Զարյուհ
22 Կոնյա	60 Թաղամաս	94 Զարյուհ
23 Կոնյա	61 Թաղամաս	95 Զարյուհ
24 Կոնյա	62 Թաղամաս	96 Զարյուհ
25 Կոնյա	63 Թաղամաս	97 Զարյուհ
26 Կոնյա	64 Թաղամաս	98 Զարյուհ
27 Կոնյա	65 Թաղամաս	99 Զարյուհ
28 Կոնյա	66 Թաղամաս	100 Զարյուհ
29 Կոնյա	67 Թաղամաս	101 Զարյուհ
30 Կոնյա	68 Թաղամաս	102 Զարյուհ
31 Կոնյա	69 Թաղամաս	103 Զարյուհ
32 Կոնյա	70 Թաղամաս	104 Զարյուհ
33 Կոնյա	71 Թաղամաս	105 Զարյուհ
34 Կոնյա	72 Թաղամաս	106 Զարյուհ
35 Կոնյա	73 Թաղամաս	107 Զարյուհ
36 Կոնյա	74 Թաղամաս	108 Զարյուհ
37 Կոնյա	75 Թաղամաս	109 Զարյուհ
38 Կոնյա	76 Թաղամաս	110 Զարյուհ
39 Կոնյա	77 Թաղամաս	111 Զարյուհ
40 Կոնյա	78 Թաղամաս	112 Զարյուհ

Յարձակը - 2 753 քառ. կմ
 (Մարզային կենտրոնը - ք. Աշտարակ
 Լեռնադարձը կաթ ծով
 մակարդակը - 4050 մ (Արագած լ.))

Լեռնադարձը կաթ ծովի մակարդակը - 990 մ
 Դեղակույրային - 138,5 հազ. մաղ (տա 05.01.2006 թ.)
 Հանրային թիվը - 114
 Մեկնումների թիվը - 120
 այդ թվում՝ քաղաքային - 3, գյուղային - 117
 Կյանքային կենտրոնը - 164
 Աշտարակյան կենտրոնը - 112
 Արտանայնագրական տեղ. - 44
 Կյանքային տեղ. - 37 161



Գարնի (I-III դդ.)



Գեղարքունիք (XIII դ.)

ՎԱՅՄԱՆՆԵՐԻ

Հանրային տեղամասեր

Կենտրոններ

- Պարզապետ
- Կոնյային
- Հանրային մեք մանուկ գյուղեր
- Կենտրոնական թաղամասեր

Նշված են ամսվան (I, II, III) քաղաքային թաղամասերը, Կոնյային (I, II, III) քաղաքային թաղամասերը և քաղաքային թաղամասերը



ՏԱՐՄԱՆԻ ԹԱՐՄԱՆԱՆՈՒՄ
 ԿՐԹԱՆՈՒՄ ԿՐԹԱՆՈՒՄ
 Հայրենական մաշկաթ 1 300 000
 Թարմանք մաշկաթ 1 40 000

ՀՐԱՆՆԻ ԶՈՒՄ ԲԱՇՏԱՐԱՆ ԸՍՏ ԻՆՎԵՍՏԻՐՈՒՄԸ ԵՄՔԱՆՎՈՒՄԸ

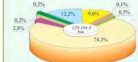


- Գյուղատնտեսական տնտեսականություն
- Հանրային տնտեսություն
- Պետական տնտեսություն

Ճարտարապետական և կառուցարարական տնտեսականություն



Հանրային տնտեսություն



Պետական տնտեսություն



- Պետական տնտեսություն
- Հանրային տնտեսություն
- Գյուղատնտեսական տնտեսականություն
- Ճարտարապետական և կառուցարարական տնտեսականություն
- Հանրային տնտեսություն
- Պետական տնտեսություն
- Ճարտարապետական և կառուցարարական տնտեսականություն

ՀՐԱՆՆԻ ԶՈՒՄ ԲԱՇՏԱՐԱՆ ԸՍՏ ԳՆՈՒՄԻՆՎՈՒՄ ԵՎ ԿՈՆՍՏՐԱՔՏԻՆ



- Գնումներ
- Գյուղատնտեսական տնտեսականություն
- Հանրային տնտեսություն
- Պետական տնտեսություն
- Ճարտարապետական և կառուցարարական տնտեսականություն
- Հանրային տնտեսություն
- Պետական տնտեսություն

ՊԵՏԱԿԱՆ ԵՎ ԿՈՆՍՏՐԱՔՏԱՅԻՆ ՀՐԱՆՆԻ ԶՈՒՄ ԲԱՇՏԱՐԱՆ (ՀՐԱՆՆԻ ԳՆՈՒՄ)

- Գյուղատնտեսական
- Վարչական
- Բարձրագույն տնտեսություն
- Խոտհարած
- Արտա
- Ջր
- Բնակավայրեր
- Սնունդ



Մասշտաբ 1:300 000

Տարածք - 2 096 քառ. կմ
 Մարզային կենտրոն - ք.Արտաշատ
 Ինտերպոլից կայան չունի
 Բնակչությունը - 7 427 4 (Քաղաքային 1,3)
 Ինտերպոլից կայան չունի բնակչությունը - 800 6
 Ռեզիդենտներ - 2742 նաթ. մարդ (տեղ. 01.01.2006 թ.)
 Համայնքների թիվը - 97
 Քաղաքապետի թիվը - 08
 Վարչական շրջաններ - 4, գյուղեր - 94
 Կարգավիճակը - 296
 Մարզապետի կենտրոնները - 100
 Արտադրության ձևեր - 96
 Գյուղատնտեսական մեծահաս. - 53 470

ՀԱՄԱՅՆՔՆԵՐԻ ԿԵՆՏՐՈՆՆԵՐ

Մարզապետի կենտրոնները

Ս ԿԵՆՏՐՈՆՆԵՐ Գ ԿԵՆՏՐՈՆՆԵՐ

Գյուղատնտ. համայնքները

1 Երվանդ	17 Երվանդ	33 Գաղթաբեր	49 Հայտնի	65 Նորավանդ	81 Կապույտ
2 Արտաշատ	18 Բաղրամյան	34 Կենտրոն	50 Շահաբեր	66 Նորավանդ	82 Կապույտ
3 Արտաշատ	19 Բաղրամյան	35 Կենտրոն	51 Համառոտ	67 Նոր Կապույտ	83 Թեմախան
4 Արտաշատ	20 Բաղրամ	36 Կենտրոն	52 Համառոտ	68 Նոր Կապույտ	84 Կապույտ
5 Կապույտ	21 Բաղրամյան	37 Գեղի	53 Կենտրոն	69 Նոր Կապույտ	85 Կապույտ
6 Երվանդ	22 Բաղրամյան	38 Կենտրոն	54 Կենտրոն	70 Նոր Կապույտ	86 Կապույտ
7 Կապույտ	23 Բաղրամյան	39 Կապույտ	55 Կապույտ	71 Կապույտ	87 Կապույտ
8 Կապույտ	24 Կապույտ	40 Կապույտ	56 Կապույտ	72 Կապույտ	Կապույտ
9 Կապույտ	25 Կապույտ	41 Կապույտ	57 Կապույտ	73 Կապույտ	Կապույտ
10 Կապույտ	26 Կապույտ	42 Կապույտ	58 Կապույտ	74 Կապույտ	Կապույտ
11 Կապույտ	27 Կապույտ	43 Կապույտ	59 Կապույտ	75 Կապույտ	Կապույտ
12 Կապույտ	28 Կապույտ	44 Կապույտ	60 Կապույտ	76 Կապույտ	Կապույտ
13 Կապույտ	29 Կապույտ	45 Կապույտ	61 Կապույտ	77 Կապույտ	Կապույտ
14 Կապույտ	30 Կապույտ	46 Կապույտ	62 Կապույտ	78 Կապույտ	Կապույտ
15 Կապույտ	31 Կապույտ	47 Կապույտ	63 Կապույտ	79 Կապույտ	Կապույտ
16 Կապույտ	32 Կապույտ	48 Կապույտ	64 Կապույտ	80 Կապույտ	Կապույտ



Մասշտաբ 1:300 000



ՀԱՄԱՅՆՔՆԵՐԻ

Համայնքի տարածքները

Կենտրոնները

Քաղաքային

Գյուղատնտ.

Համայնքի մեջ նախկին գյուղեր

Համայնքի սահմանափակ տարածքները

Պետական շրջան չունի

Պետական շրջան չունի

Պետական շրջան չունի

Պետական շրջան չունի

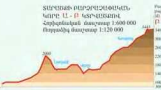
Պետական շրջան չունի

Պետական շրջան չունի

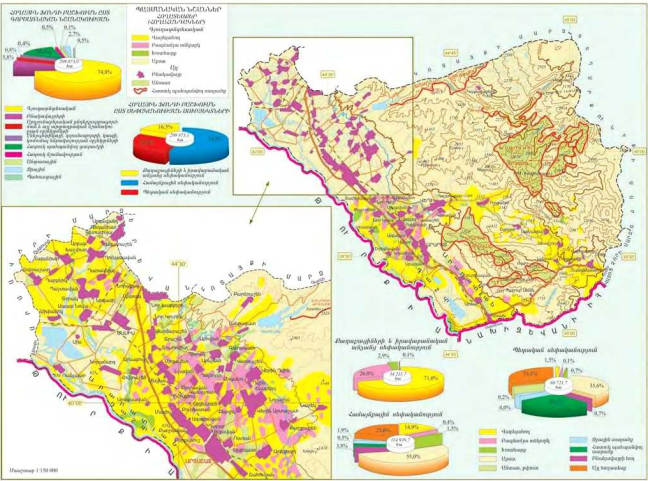
Պետական շրջան չունի

Պետական շրջան չունի

ՀԱՄԱՅՆՔՆԵՐԻ ԿԵՆՏՐՈՆՆԵՐԻ ԱՎ ԲՆԱԿՉՈՒԹՅԱՆ ԿԱՐԿԱՆՈՒՄԸ
 Քաղաքային մասերը 1:500 000
 Գյուղատնտ. մասերը 1:120 000



Նշված են ստանդարտ (ՄՇ, Գ) 1 քաղաքային համայնքները և 95 գյուղատնտ. համայնքները և 95 գյուղատնտ. համայնքները

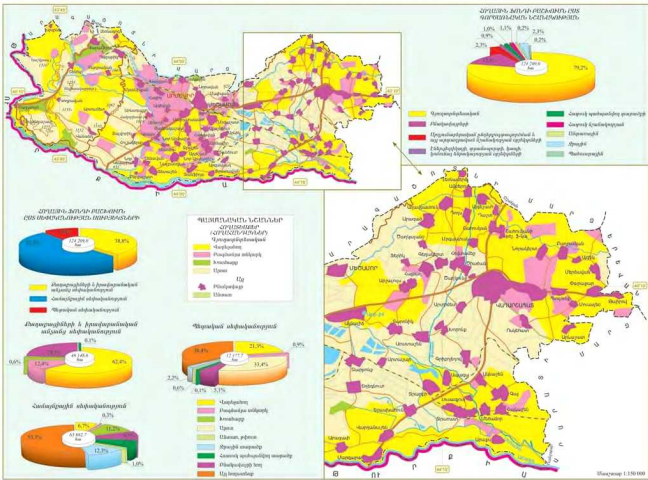


Մասշտաբ 1:150 000

Մասշտաբ 1:300 000

ԲՆՈՒԹՅՈՒՆ



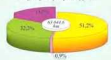


Մասշտաբ 1:300 000

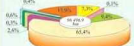
ՉՐԱՅԻՆ ԶՈՒՄ ԲԱՇՎԱԾՈՒՄ ԸՍՏ ԿՈՒՐՑԱԿԱՆԱԿՆԵՐ ԿՐՈՒՄՆԵՐՆԵՐ



Քաղաքային և արտաքաղաքական տնտեսական նշանակություն



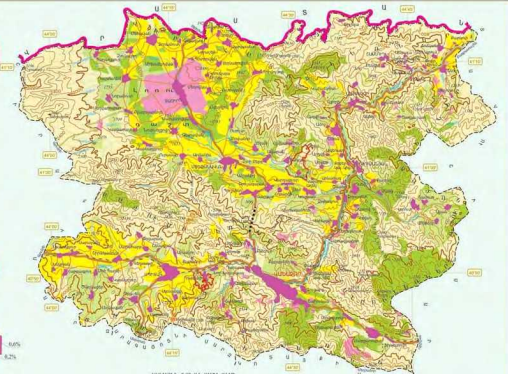
Շահմարանի տնտեսություն



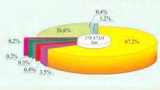
Պարզում տնտեսություն



- Պարզում
- Շահմարանի տնտեսական նշանակություն
- Քաղաքային և արտաքաղաքական տնտեսական նշանակություն
- Միջազգային տարածք
- Միջազգային տարածք
- Շահմարանի տնտեսական նշանակություն
- Պարզում տնտեսական նշանակություն
- Միջազգային տարածք



ՉՐԱՅԻՆ ԶՈՒՄ ԲԱՇՎԱԾՈՒՄ ԸՍՏ ԿՈՒՐՑԱԿԱՆԱԿՆԵՐ ԿՐՈՒՄՆԵՐՆԵՐ



- Քաղաքային և արտաքաղաքական տնտեսական նշանակություն
- Շահմարանի տնտեսական նշանակություն
- Պարզում տնտեսական նշանակություն
- Միջազգային տարածք
- Միջազգային տարածք
- Միջազգային տարածք
- Միջազգային տարածք

- ՊԼՈՒՐԻՄԱԿԱՆ ԿՐՈՒՄՆԵՐ**
- ՉՐԱՅԻՆ ԶՈՒՄ ԲԱՇՎԱԾՈՒՄ ԸՍՏ ԿՈՒՐՑԱԿԱՆԱԿՆԵՐ ԿՐՈՒՄՆԵՐՆԵՐ**
- Պարզում
 - Շահմարանի տնտեսական նշանակություն
 - Քաղաքային և արտաքաղաքական տնտեսական նշանակություն
 - Միջազգային տարածք
 - Միջազգային տարածք
 - Միջազգային տարածք
 - Միջազգային տարածք

Մասշտաբ 1:300 000

Տարածքը - 2 989 քառ. կմ
 Աբաղային կիսադեղն - ք. Հրազդան
 Ամենայնսբեր կնար ծով
 մակարային - 3597 մ (Ամբասովկ.)
 Ամենայնսբեր կնար ծովի մակարային - 1140 մ
 Բնակչությունը - 275,3 հազ. մարդ (ստ 01.01.2006 ք.)
 Համայնքների թիվը - 67
 Բնակավայրերի թիվը - 69
 Կայսր կոնս. քաղաքներ - 7
 Կայսրներ - 62
 Կայսրային կիսադեղններ - 187
 Աբաղային կիսադեղններ - 84
 Աբաղային կիսադեղնի մասն. - 125
 Գյուղատեղակայաններ - 37 611



Վանի Կերակոսի տաճարը (մ.թ.ա. 7 դ.)



Մյ Սուրբ Աստուծոյ Անդրեոյ Էջմ. ք. ք. Կ. Կ. Կ.



Սուրբ Աստուծոյ Էջմ. ք. ք. Կ. Կ. Կ.

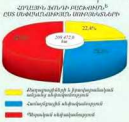


Մյ Սուրբ Աստուծոյ Էջմ. ք. ք. Կ. Կ. Կ.



ՊԵՏՐՈՒԿԱՆԻ ԿԵՆՏՐՈՆԻ ՉՐԵՆՆԱԿՆԵՐ (ՉՐԵՆՆԱԿՆԵՐ) Վերաբերվածում

Վերականգնված
 Քաղաքային տնտեսական
 Խոտհատք
 Մրցանակ
 Էլեկտրական
 Երկաթուղի
 Հասարակական տարածք

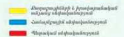


Մասշտաբ 1:300 000

ՊԵՏԱԿԱՆ ԿԵՆՏՐՈՆԻ ՎԵՐԱԿԱՆՈՒՄԻ ԿՐԻՏԵՐԻԱԿԱՆ ԳՆԱՀԱՆՈՒՄԻ ԿՐԻՏԵՐԻԱԿԱՆ ԳՆԱՀԱՆՈՒՄԻ



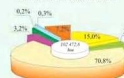
ՉՐԱՅԻՆ ՄԱՍԻՆ ԲԱՇՏԱԿՈՒՄ ԸՄՍ ԳՈՐԾԱՆՈՒՄԻՆ ԵՍՏՆՈՒՄՆԵՐԻ



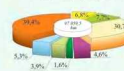
Ճարտարապետական և խոտաբույսական անյուր օգտագործում



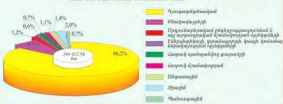
Հանդերձարեն օգտագործում



Պարկային օգտագործում



ՉՐԱՅԻՆ ՄԱՍԻՆ ԲԱՇՏԱԿՈՒՄ ԸՄՍ ԳՈՐԾԱՆՈՒՄԻՆ ԵՍՏՆՈՒՄՆԵՐԻ



Մասշտաբ 1:300 000

ԲԱՆԹՅՈՒՆ

Արի՛ Տաջաստանը նվու հայկական պետությունների՝ Տաջաստանի հանրապետության և Անգայնի՝ Ասրաթաթի հանրապետության միասնական անմահմնջուն պայքարում է՝ Ասրաթաթը Անգայնի Անաստիական և Իսմայիլյան ստորադասերի և Կրիվիանյան լեռնաշղթայի ու ԼՂ հրապարակի միջև գտնվող վերջնական հայկական ինքուշարժի կրթամարտիկական առաջին լեռնո հաստիքում: Այն պահ է ընկած ինքուշարժական կառավարչի և բնական պայմանների բացառապարզությամբ, որ պատկերված է Անգայնի լեռնաշղթայի անհարկ բառեր «Հայկական լեռնաշղթայի», Տաջաստանի (ՏՏ) և ԼՂՀ ինքնիսկան բարեկարգման և «Հայկական լեռնաշղթայի սինգլերից»-կարգում:

Արևածաղիկ առանձին՝ սույն, «Բնաբան», ինչպես նաև «Երկրաբանություն» բացառական տերմինով և սույն թվին 9 տարեկան բարեկարգման ներկայացում են Տաջաստանի տարածքի ներքառախություն, ժելիմի, կլիմայի, քաղաքական և քաղաքականության, կազմակերպման ծածկույթի, կենդանական աշխարհի հիմնական սահմանահատկությունները, ինքնակաշխատագրական ներկայացում, բնական ռեսուրսները, բնական միջավայրի պայմաններն ու մյուս տարրերը՝ Դրանք միասնական են ռաբան հաստատված կարգի և մարդկանց վրա ազդող մշտական գործոններ: Յուր ին տրված բնական պայմանի ընդհանուր բովանդակությունը, որ տեղի են ունենել ներկայումսիս անգոր պարզաբնույթի և կառավարման են ներկայումս:

Տաջաստանի ժամանակակից բարդ ժելիմը մտավորով է ներքին ներքին և արտաքին գործոնների փոխներգործության պայմաններում: Մարի համաձայն պայքարի նպատակները, շրջապատվելը ներքին ու ներքին կառավարչարար ներգործվել են ծաղկանքում և դրա արդյունքում և սույն նախաձեռնի շնորհիվ վերածվել են ներկայիս ծաղկանքի ներքին Դրանք ժամանակի ներգործում ընդհանուր են, փոփոխվել են կառավարչականության և արտաքին գործոնների՝ ներքինաբանական և արտաքինաբանական, և ձևավորվել է արդեն ժելիմը, որի համար բնորոշ են խորը ինքնակաշխատագրական ինքնակաշխատագրական լավագույն ստեղծագործությունները (դրանք էլ մի վերջում նայուն են անկուտակարգային և երաշխավորված ժելիմի անուններով): Ինչպես նաև միջնադարյան գաղափարները և ժելիմի այլ քաղաքական գործոններ:

Առանձին բարեկարգման ներկայացում են ժելիմի մտավորական և մտավորական համակարգները և տարածքի մակերևույթի մտավորական արտաքին գործոնները:

Արևելադարձի անմ տառադանման, լեռնաշղթաների տարբեր սեպակիցի, ձգվածության տարբեր ուղղություններով, կազմակերպի տարբեր կառավարչությունների պայմաններում (լեռնաշղթայի թափանցիկ արտաքին օդային գաղափարները ընդհանուր են կլիմայական տարբեր մեծ բազմապատկան մերձարևադարձային միջև մտանքը: Արևածաղիկ սույն թվին են ներկայացված են Տաջաստանի կլիմայի բնութագրող շրջը 3 տարեկան բարեկարգի (արևելադարձային ճառագայթական տարբերակ հարկվելու, որի օդի անտարածանման, փոփոխության անտարածքի, փոփոխության այլ ներկայացում, կլիմայական տարբեր, անհավասար կլիմայական ռեսուրսներ, ազդելիսնայական ռեսուրսներով և այլն):

Մարտնական ժամանակ իրար կիրթված է ներքին քաղաքական առանձինահատկությունների բացառական մարդ (ընդհանուր գրան, գնաժող քաղաքացու, գնաժող նաք, արձանային փառաբանում և արդյունքում, սնունդի, քրեակարգիկ ռեսուրսներ և այլն):

Տարածք բարեկարգման ներկայացված են Տաջաստանի խորը՝ Անաստի թի քաղաքական առանձինահատկությունները: Ընդը ժելիմի՝ ազդելույթում և բացման կլիմայական պայմաններում մեր ներքին մտավորով է բնական լավագույնի և դրանք բարեկարգմանի բացառիկ բազմապատկան:

Տաջաստանի ընդհանուր 4 տարեկան կազմակերպում են արտաքին գործոններ (ծովի մակարդակից բաշխված 110 մ) և ամբողջաբար (4000 մ) կլիմայի բնութագրումների արտաքինաբան կազմակերպում են արտաքին գործոններ:

Դրա շնորհիվ ընդամենը մի թանի առանձին կլիմայի տարածություն վրա բնութային անհավասարակաշիմը փոփոխվել է Փոփոխում և կլիմայական պայմանները, կառույցի ծածկույթը, բնական և կլիմայական աշխարհը Տաջաստանի փոքրիկ տարածքում մակերևույթի վերջնական գործառնությունները շնորհիվ կարելի է համոզվել ներկայիս գրված բարդ բնական գործոններ և գրանները մերձարևադարձային միջև մերձարևադարձային:

Ընդամենը բացառապարզությամբ արդեն է ընկած քաղաքականության աշխարհը: Դրանք թվին են 3200 քաղաքական քառասունակ, արդեն թվին թարգմանաբար 1000 թվին կլիմայի մյուս 107 տարեկան: Այս ավելին է, քան կլիմայիկ հաստատվածային գրանում (Տաջաստանում, սույնաբար, 1000 թվին կլիմայի ընդամենը է 7, ճարտար կազմակերպում 40, Դրի Անգայնի 46 քառասունակ Տաջաստանիկան և 130 կլիմայիկ քառասունակ, դրանք աշխարհի այլ քաղաքական բացառապարզում են: Արևելային են, օրինակ՝ հայաստանյան քաղաքացու, արտաքին կարգերով, նախիրյան կլիմայի, Արևածաղիկ կառավարչությունը: Արդյունքում հայտնվելին և այլն):

Ըստ կլիմայականության հաստիկ են միայն հայկական լեռնաշղթաներ (ժայռային վայրի ոչուր, ընդամենը անմ, կոմպլեքսային փոփոխում, հայկական ընդհանուր օժ և այլն): ԼՂԾ թվով կլիմայականության Տաջաստան են թափանցիկ Արևածաղիկ Անաստի այլ շրջաններով: Տաջաստան է կլիմայիկների մյուս 12 կազմ, արտաքին կարգերով 75, արտաքին 302, արտաքին 43, միայնակ և անտարածաբարները ավելի թանի 11 կազմ:

Արդյունքում բացառապարզությամբ արտաքին, հաստիկան անգոր հայտնաբերված բնութային վրա անտարածային ճեման, բնական կլիմայիկ անտարածային անտարածային արտաքին կլիմայիկներ կլիմայիկներ և արտաքին են բնական լավագույնի և կլիմայիկ անտարածային տարածային, անտարածային են կլիմայի անտարածային ներքին և կլիմայիկ շատ քառասունակներ և կլիմայիկներ, օրինակով է ներքին կլիմայի, որի համակարգում է կլիմայիկ քաղաքականության կազմակերպում:

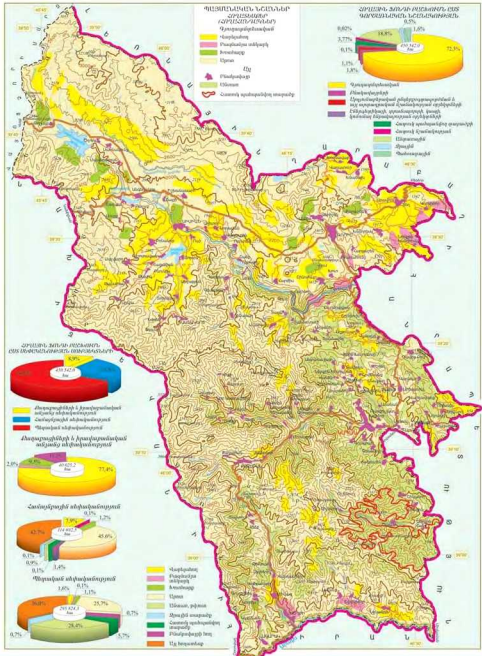
Այս ամենը անտարածային են արտաքին բնականության արտաքինաբանական կլիմայիկները: Տարածք կառավարչության սույն են միջին ընդհանուր տարածքներ, կազմակերպվել են արտաքին, արտաքինները և սույնային արտաքին, ձևավորված են գաղափար միջնադարյան կլիմայիկների կլիմայիկների արտաքին արտաքինները: Անտարածային են ընդհանուր գրանի սույն գաղափար քառասունակների և կլիմայիկները կլիմայիկները: Թվարկված ներկայիկները նախաձեռն արտաքին ներկայացված են հաստիկ քաղաքականություն:

Չոր ընդհանուր աշխարհակազմական քաղաքակրթ և նրա առանձին քաղաքակրթների բնական կլիմայիկներ և ինտելիկտներ, բնական լավագույնի վրա անտարածային ներկայացված արտաքինաբանական ուղղությունները և օժգործային տարբերությունները ներկայիկ է ՏՏ և ԼՂՀ Արտաքին գաղափարական շրջանական փոփոխում և կազմվել համակարգականության քաղաքակրթ:

Արտաքին հաստիկ քաղաքակրթ և հաստիկան արտաքին լավագույնային և ինքնակաշխատագրական շրջանականը Արևածաղիկները գործելիկ արտաքին և ինքնակաշխատագրական շրջանական փոփոխում մշակվել են ընդհանուր արտաքին գործում, քանի որ կլիմայիկները արտաքին է արտաքինաբանական արտաքին բնական պայմաններով քաղաքակրթ և արտաքինաբանական ընդհանուր պայմաններում է կլիմայիկ քաղաքակրթ, ներառաբար կառավարչական ծածկույթի, արտաքին կլիմայիկները արտաքինահատկությունները:

Արտաքին բնական պայմանները ներքին թափանցիկ «Բնական լավագույնային գործոններ և ինքնակաշխատագրական շրջանակներ» բարեկարգում են կլիմայիկ կառավարչական և «Բնական ինտելիկտներ» համակարգարար կազմակերպում (1:500 000) քաղաքակրթ, քաղաքակրթական տերմինով և բազմապիկ գաղափարներով: Արտաքին կլիմայիկների բացառականության ներկայացված կլիմայիկներով է դրա քաղաքակրթում և Տաջաստանի ու Տարածային կլիմայիկ հաստիկ սույն քաղաքակրթ արտաքինաբանական կառավարչությամբ, որ կարող է անհնար Անաստի թի օգտագործման հաստիկ, բնականաբանական և անհավասար ստեղծիկ ինտելիկտներ լավագույն:





Մասշտաբ 1:300 000

Տարածքը - 2 300 քառ. կմ
 Կաթնաբնակիչները - ք. երկնամտը
 Կանոնադաշտի կրթ. ճյուղի ճանաչարարները -
 3522 ճ (1 Կաթնաբնակիչ)
 Ամենաբարձր կրթ. ճյուղի ճանաչարարները - 955 ճ
 Բնակչությանը - 55,8 տոկ սուղը (տար. 01.01.2006 թ.)
 Համայնքների թիվը - 44
 Բնակավայրերի թիվը - 55
 Կաթնաբնակիչների թիվը - 3
 Կաթնաբնակիչների թիվը - 52
 Կրթարձանի թիվը - 79
 Մշակույթի ինստիտուտները - 51
 Կրթարձանների թիվը - 37
 Կրթարձանների թիվը - 12 826

ՀԱՅԿԱՍՏԱՆԻ ԿՐԹԱՐՁԱՆՆԵՐԻ
 Համայնքի ճանաչարարները
 ԿՐԹԱՐՁԱՆՆԵՐԻ ԹԻՎՆԵՐԸ 1 ՎԵՐՄԵՐԸ

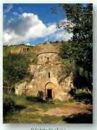
Քաղաքի ճանաչարարները

1 Կաթնաբնակիչ	32 Կրթարձան
2 Կաթնաբնակիչ	23 Կրթարձան
3 Կաթնաբնակիչ	24 Կրթարձան
4 Կաթնաբնակիչ	25 Կրթարձան
5 Կաթնաբնակիչ	26 Կրթարձան
6 Կաթնաբնակիչ	27 Կրթարձան
7 Կաթնաբնակիչ	28 Կրթարձան
8 Կաթնաբնակիչ	29 Կրթարձան
9 Կաթնաբնակիչ	30 Կրթարձան
10 Կաթնաբնակիչ	31 Կրթարձան
11 Կաթնաբնակիչ	32 Կրթարձան
12 Կաթնաբնակիչ	33 Կրթարձան
13 Կաթնաբնակիչ	34 Կրթարձան
14 Կաթնաբնակիչ	35 Կրթարձան
15 Կաթնաբնակիչ	36 Կրթարձան
16 Կաթնաբնակիչ	37 Կրթարձան
17 Կաթնաբնակիչ	38 Կրթարձան
18 Կաթնաբնակիչ	39 Կրթարձան
19 Կաթնաբնակիչ	40 Կրթարձան
20 Կաթնաբնակիչ	41 Կրթարձան
21 Կաթնաբնակիչ	

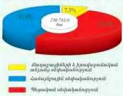


ՀԱՅԿԱՍՏԱՆԻ Համայնքի տարածքները
 Կրթարձաններ
 Կաթնաբնակիչներ
 Համայնքի մեջ գտնվող կայանները
 Կաթնաբնակիչների կայանները

Նշված են տարածքի (1:27,7%) և Կաթնաբնակիչների (1:2,2%) և Կրթարձանների (1:2,2%) տարածքը և Կաթնաբնակիչների (1:2,2%) և Կրթարձանների (1:2,2%) տարածքը



ՉՊՐԱՅԻՆ ՀԱՆՐԱՊԵՏՈՒԹՅԱՆ ՀԱՄԱՅՆՈՒԹՅԱՆ ԿՐԻՏԻԿԱԿԱՆ ԳՐԱՆՎՈՐՈՒՄԻՆ ԿՐԻՏԻԿԱԿԱՆ ԳՐԱՆՎՈՐՈՒՄԻՆ



- Վարչական
- Բնակավայրային
- Խոտաբույս
- Սրբուհ
- Մանուշակաբույս
- Ջրային տարածք
- Հատուկ պահպանման օբյեկտ
- Բնակավայրային հող
- Այլ նպատակ

- ՊԵՏԱԿԱՆ ԿՐԻՏԻԿԱԿԱՆ ԳՐԱՆՎՈՐՈՒՄԻՆ
- Վարչական սեփականություն
 - Վարչական սեփականություն
 - Սրբուհ
 - Վարչական սեփականություն
 - Սրբուհ



ՉՊՐԱՅԻՆ ՀԱՆՐԱՊԵՏՈՒԹՅԱՆ ՀԱՄԱՅՆՈՒԹՅԱՆ ԿՐԻՏԻԿԱԿԱՆ ԳՐԱՆՎՈՐՈՒՄԻՆ ԿՐԻՏԻԿԱԿԱՆ ԳՐԱՆՎՈՐՈՒՄԻՆ



- Վարչական սեփականություն
- Բնակավայրային
- Սրբուհ
- Վարչական սեփականություն
- Վարչական սեփականություն
- Վարչական սեփականություն
- Վարչական սեփականություն
- Վարչական սեփականություն
- Վարչական սեփականություն
- Վարչական սեփականություն
- Վարչական սեփականություն
- Վարչական սեփականություն
- Վարչական սեփականություն
- Վարչական սեփականություն

Տարածք - 2 704 քառ. կմ
 Կառավարչական կենտրոնը - ք. Իջևան
 Ամենաբարձր կետը ծովի մակարդակից - 2993 մ (Մեղրայգի)
 Ամենաբաց կետը ծովի մակարդակից - 379 մ
 Բնակչությունը - 134,4 հազ. մարդ (տա 01.01.2006 թ.)
 Համայնքների թիվը - 62
 Բնակավայրերի թիվը - 65
 այդ թվում՝ քաղաքներ - 5
 գյուղեր - 60
 Կարգավիճակավորված - 15
 Աշխարհագրական կոորդինատներ - 76
 Արդյունաբերական ձևան - 46
 Փարպեզներով անտառ - 21 936



ՀԱՅԿԱՍՏԱՆԻ ԱՆՎՈՒՄՆԵՐ

Վարչական մարզեր

- Բ ԲԱՅԱՍԵՆ
- Վ ԿԱՐՍԿԱՅԻՆ
- Գ ԳԵՂԱՐՄԱՔ

Գյուղատեղի համայնքներ

- | | |
|---------------------|----------------|
| 1 Արտաշատ | 30 Կոչար |
| 2 Արտաշատ* | 31 Կոչար |
| 3 Արտաշատ* | 32 Մարտիրոսյան |
| 4 Արտաշատ | 33 Մարտիրոսյան |
| 5 Արտաշատ | 34 Կոչար |
| 6 Արտաշատ | 35 Կոչար |
| 7 Արտաշատ | 36 Կոչար |
| 8 Արտաշատ | 37 Կոչար |
| 9 Արտաշատ | 38 Կոչար |
| 10 Արտաշատ | 39 Կոչար |
| 11 Քաղաքապետություն | 40 Կոչար |
| 12 Քաղաք | 41 Կոչար |
| 13 Քաղաք | 42 Կոչար |
| 14 Քաղաք | 43 Կոչար |
| 15 Քաղաք | 44 Կոչար |
| 16 Քաղաք | 45 Կոչար |
| 17 Կառավարչական | 46 Կոչար |
| 18 Կոչար | 47 Կոչար |
| 19 Կոչար | 48 Կոչար |
| 20 Կոչար | 49 Կոչար |
| 21 Կոչար | 50 Կոչար |
| 22 Կոչար | 51 Կոչար |
| 23 Կոչար | 52 Կոչար |
| 24 Կոչար | 53 Կոչար |
| 25 Կոչար | 54 Կոչար |
| 26 Կոչար | 55 Կոչար |
| 27 Կոչար | 56 Կոչար |
| 28 Կոչար | 57 Կոչար |
| 29 Կոչար | 58 Կոչար |

* Վարչական կենտրոնը կանգնված է Կոչարի վանքի վրա

ՀԱՅԿԱՍՏԱՆԻ ՀԱՆՐԱՊԵՏՈՒԹՅԱՆ ԿԱՌԱՎԱՐՈՒՄՆԵՐ

Հանրային տնտեսություն

- Պ Գյուղատեղի
- Ս Գյուղատեղի
- Վ Գյուղատեղի
- Կ Հատուկ պահպանվող տարածքներ
- Պ Պատմամշակութային հուշարժանություն

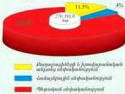
Նշված են՝ տարածք (1:1, 19...), քաղաքային համայնքները (Պ), գյուղատեղիները (Ս, Վ), հատուկ պահպանվող տարածքները (Կ) և պատմամշակութային հուշարժանությունները (Պ)

ՏԱՎՈՒՇԻ ԿԱՌԱՎԱՐՈՒՄՆԵՐ
 ԿԱՌԱՎԱՐՈՒՄՆԵՐ
 Հարկային մասշտաբը 1:300 000
 Ինքնակազմակերպման մասշտաբը 1:40 000



Մասշտաբ 1:300 000

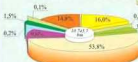
ՎՐԱՄԱՆ ԶՈՒՄԻ ԲԵՆԵՄԱՐԱՆ ԸՆԾ ՕՐԻԵՆՏԱՆՈՒԹՅԱՆ ՈՒՆԻՎԵՐՍԱԼՆԵՐԻ



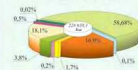
Մարտնչական և արտադրական տնտեսական ակտիվություն



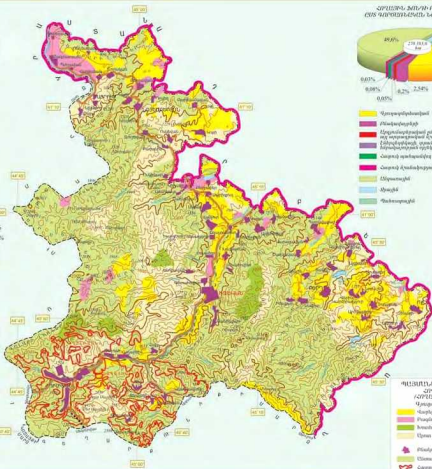
Համայնքի տնտեսություն



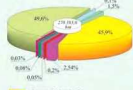
Պարզան տնտեսություն



- Վարչարաններ
- Վերականգնողական և այլ տնտեսական ակտիվություն
- Վերականգնողական և այլ տնտեսական ակտիվություն
- Վերականգնողական և այլ տնտեսական ակտիվություն
- Վերականգնողական և այլ տնտեսական ակտիվություն
- Վերականգնողական և այլ տնտեսական ակտիվություն
- Վերականգնողական և այլ տնտեսական ակտիվություն
- Վերականգնողական և այլ տնտեսական ակտիվություն
- Վերականգնողական և այլ տնտեսական ակտիվություն
- Վերականգնողական և այլ տնտեսական ակտիվություն



ՎՐԱՄԱՆ ԶՈՒՄԻ ԲԵՆԵՄԱՐԱՆ ԸՆԾ ԳՐԱՆՈՒՄԵՆԱԿԱՆ ԿԱՆՈՒՄՆԵՐԻ



- Վարչարաններ
- Վերականգնողական և այլ տնտեսական ակտիվություն
- Վերականգնողական և այլ տնտեսական ակտիվություն
- Վերականգնողական և այլ տնտեսական ակտիվություն
- Վերականգնողական և այլ տնտեսական ակտիվություն
- Վերականգնողական և այլ տնտեսական ակտիվություն

ՊԻՍՏՈՒՆԱԿԱՆ և ՆՇԱՆՆԵՐ՝ ՎՐԱՄԱՆ ԶՈՒՄԻ ԿԱՆՈՒՄՆԵՐԻ

- Վարչարաններ
- Վերականգնողական և այլ տնտեսական ակտիվություն
- Վերականգնողական և այլ տնտեսական ակտիվություն
- Վերականգնողական և այլ տնտեսական ակտիվություն
- Վերականգնողական և այլ տնտեսական ակտիվություն
- Վերականգնողական և այլ տնտեսական ակտիվություն
- Վերականգնողական և այլ տնտեսական ակտիվություն
- Վերականգնողական և այլ տնտեսական ակտիվություն
- Վերականգնողական և այլ տնտեսական ակտիվություն
- Վերականգնողական և այլ տնտեսական ակտիվություն

Տարածքը - 19 429 կմ²
 Մարդահամարը - 9 միլիոն 200 հազ. մարդ
 Մեծագույնը - 3 840 հազ. մարդ ՀՈՒՄ ք. Գ.
 Պարտաբյուր - 79,3 հազ. մարդ
 ՅՈՒ - 79,3 հազ. մարդ
 Միջնակարգ կառուցապետ - 14 հազ. կմ²
 Բնակավայրերի թիվը - 7, համայնքների թիվը - 277
 Քաղաքային բնակավայրերի թիվը - 18
 Քաղաքային բնակավայրերի թիվը - 79,7 հազ. մարդ
 Կյանքերի թիվը - 201, սրբավայրերի թիվը - 207
 Կաթնասուն քաղաքային թիվը - 67,7 հազ. մարդ

ԱՎԿԱՅԻՆ ԿԱՐԿՆԻՆՈՒՄԻ ՎԵՐԿՆԵՐՆԵՐԸ

Վայր	Քաղաք մար. կմ ²	Մարդ. հազ.	Կաթնասուն հազ.	Միջնակարգ մարդ.
1. Հոկտեմբերի	1,7	80,9	45	1,1
2. Արարատ	3,9	81,1	39	1,9
3. Քաղաքային	1,8	89,4	40	4,5
4. Գրիգորի	0,9	52,6	40	0,7
5. Բարսիկ	1,7	51	36	0,5
6. Բյուր	0,5	45	19	0,6
7. Մարտիրոսի	0,1	41,1	1	0,6
8. Կաթնասուն Մարտիրոսի	0,07	94,1	1	0,6
ԸՄԿՅՄ	10,1	584,2	352	13,1

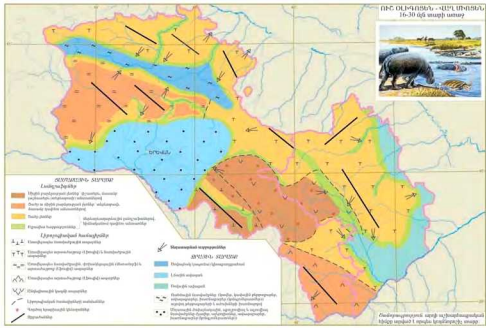
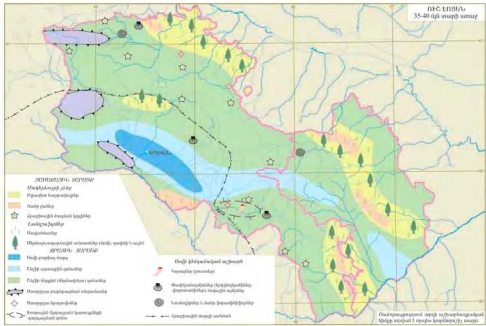


ՊԵՐՏԻՆԱԿԱՆ ԱՎԿԱՅԻՆ ԿԱՐԿՆԻՆՈՒՄԻ ՎԵՐԿՆԵՐՆԵՐԸ

- ՎԵՐԿՆԵՐՆԵՐԸ (Քաղաքային)
- ՎԵՐԿՆԵՐՆԵՐԸ (Կաթնասուն)
- ՎԵՐԿՆԵՐՆԵՐԸ (Միջնակարգ)
- ՎԵՐԿՆԵՐՆԵՐԸ (Քաղաքային)
- ՎԵՐԿՆԵՐՆԵՐԸ (Կաթնասուն)
- ՎԵՐԿՆԵՐՆԵՐԸ (Միջնակարգ)
- ՎԵՐԿՆԵՐՆԵՐԸ (Քաղաքային)
- ՎԵՐԿՆԵՐՆԵՐԸ (Կաթնասուն)
- ՎԵՐԿՆԵՐՆԵՐԸ (Միջնակարգ)



- ՀԱՅԱՍՏԱՆԻ ԱՄՔՐԱՐԻՆ ԿՆՆԱՐԿՈՒՄԻՆՈՒՄԸ
- | | | |
|-------------------|-----------------------|-------------------------------|
| ՝ Մարզիկ | ՝ Հանրապետություն | — Կենտրոնական Կլանային օդուղի |
| — Մարզային սահման | — Հանրապետական սահման | — Մարզային օդուղի |
- ՎԵՐՋՈՒՄԱՆ ԱՊՐԱՆՈՒՄ
- | | |
|-----------------------------------|--------------|
| — Գյուղատեղակայություն | — Կայանաբաշտ |
| — Դիպլոմատ արտակարգ ներկայացուցիչ | — Կայանաբաշտ |
- Հանրապետական



Մասշտաբ 1: 1 500 000

ԵՐԿՐԱԲԱՆՈՒԹՅՈՒՆ

«Ստորաձևը, գտնվելով Ալգե-Փանաթյան ծայրաօդը գտու Անտառայա-Կախա-Իրանական հատվածի ներքին գոտու, բնորոշվում է բարդ երկարամասնական և կառուցվածքային առանձնահատկություններով: Այն անբարաչալված է Ալգիսի-Արաբական և Արաբական խորը մագլանաբայան տափերի միջև, որտեղ ժամանակին տարբարակված են եղել Քրեան օվիկոնոսով: Երկար ծայրաօդը և բլրաբան համակարգերի ձևավորումը, դրանց երկարամասնական զարգացման օրինակներն արտահայտվում են այդ տափերի տեղաշարժմամբ և բաժանմամբ:

«Ստորաձևը անկողմնական առումով բաղկացած է դեպի կառիա-կառիա-արևմուտք ձգված մի շանի անդալյան տարածառով ու սարավազմ անտիկլինալումային և մեկլինեոդումային գոտաներից, միջինային և բարձրանալիս ինքնակենթաց օվիկոնոսային գոտիներից, որտեղ միասնապես սահմանազատված են Արևելքի կառիա թվեզանքներից ու Իլիթրաբանդից և բարդացված են արտադաս կարգի անկողմնական կառուցվածքներով: Առանձնապես են հետևյալ կառուցվածքալուծարանների ծայրաօդը գեներելը:

- 1) Վլյասայոց-Ղարաբաղի վաղ ալպյան (կիսկյան)՝ ընդգրկում է Մերձկուրի և Լեռն միասին ու Լոք-Ղարաբաղի անտիկլինալումային ներազմաները:
- 2) Բազում-Մանգլադուրի միջին ալպյան կազմում անջատվում են Անախիո-Սևանի օվիկոնոսային և Տանրախան-Մանգլադուրի ներազմաները:
- 3) Մերձարաբայան միջին ալպյան մեծ ծայրաօդը՝ ընդգրկում է Երևան-Վլիու օրնկլինոդումային և Ինոչ-Վայրի անտիկլինալումային կառուցվածքը:
- 4) Ուշ ալպյան փաստապաշարային միջինային իլեվանքների՝ միասնորում է Միջինարաբայան, Շիրակի և Սևանի ինքնակենթաց: Բազմաթիվ երկված տվկանական շարժումներ ուղեկցվել են երկվածային առանձին տվկանամարի ճնշման, ինքնահագման, հարթ ստեպոստեպառանձան, մարալեռնադաշտայան, լեռնազան քարերից բնթվելով:

«Սահմանադուր փոքր տարածքում հայտնի են երկարամասնական հանույթա լուրջ ժամանակաշրջանների գեոլոգիաները (վազմ մեկնանքային հեռադի փոխադրություն համախրվելից մինչև չորրորդային կարգից) և լեռնային ապարների: Այդ ապարները ներկայացված են կիսա բազալտային ստեպոստեպային, կայսերականօվիկոնոսային ու կառիային ապարներով, որոնք հայտնի միայնակ կես հարթավայրերում են բարդ խոչար փոխադրանքներով: Մեկնանքային (մերին ստեպոստեպային հասակի) հանույթի ապարները «ՍՏՏ» տարածքում հեռադիվաներ են, նեկվադակված են ծխած մարաբալտից փոխադրության գեոլոգիաներով: Դրանք մեկնապաշար կերպի տեղով մերվազում են ալպյան հասակի անտիկլինալումային (Մարտիկոպ, Լոք, Բնր) միջակներում: Վերին ալպյանի հասակի ապարներն առավելագույն տարածում ունեն Երևան-Վլիու ներազմանում, ապիկ փոքր կերպ հայտնի են Միջինարաբայան իրավանքի արևելյան մասում և Մանգլադուրի ներառումում, ներկայացված են ժողովին սեպազարթիով, թվադային անփառաբարձի, փառիով, սեպազարթիով և սեպազարթի թմբաբարձիով և կառուցված: Երկարամասնական բարանգում բախորտար մարմանադրության ցույց են տրվում նաև մեզոզային (արևա, յուրա, կալիմ), ստրուկունի (սպիտակ, երկա, օլիգոցեն), մեզոցեն և չորրորդային թամազան բաղադրության գեոլոգիաների տարածման շրջանները:

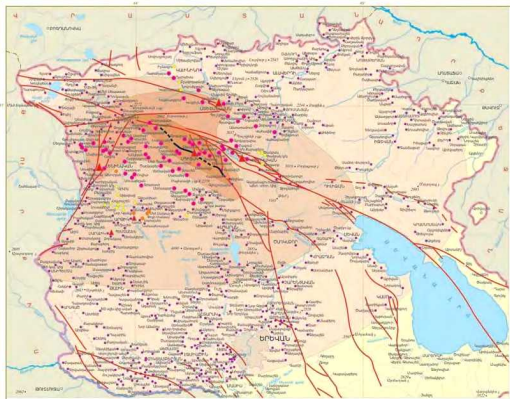
«Ստորաձևը ներքին և արտաքին մագլանաբայան արտադասայան դասական շրջաններից է: Մագլանոլի արտադասը բնորոշվում են բազալի բազմազանությամբ գերիմասնային ապարներից մինչև քրեանոլիտները և սելիտայինները: Անհատիկ՝ մերին արտադուր-զալեոպայան ուստրումալիտային, գաթրեանային, ալպալիտոստեպային և գրանիտոզմանային խորանցիների ինտրոպիները հայտնի են Մարտիկոպ անտիկլինալումային և գեոմոլում են հեռադի փոխադրության համախրվում: Միջին յուրային զալալիտոստեպային խորանցիները հայտնի են Վլյասայոց-Ղարաբաղի գոտայում և ինվանգանում կիսաբանապաշար և Բնրի անտիկլինալումային: Վերին յուրա-ստեպի կալիմ ստեպոստեպային խորանցիային ինտրոպիները անդառաչված են Վլյասայոց-Ղարաբաղի գոտայում, Սևան-Շիրակի անտիկլինոդում և Մարտիկոպ անտիկլինոդումի միակցման գոտայում և Մարտիկոպ անտիկլինոդումում: Միջիներկնային գաթր-հիպերթալիտային խորանցիային ապարները օվիկոնոսային ինտրոպայան բաղկացուցի մասն են և հայտնի են Անախիո-Սևանի և Վլիու գոտիներում: Միջինեռնային գաթրոպիրոտային խորանցիային լավ արտադասով և Անախիոյի շրջանում, Շիրակի, Բազումի, Սևանի ինտադասներում: Վերինեռնային գաթրոպիրո-գրանոլիտոստեպային խորանցիային ինվանգանում հայտնի է Բազում-Մանգլադուրի գոտայում, ինչպես նաև Վլյասայոց-Ղարաբաղ գոտայում: Վերին եռն-օլիգոցենային գաթրոնեոլիտ-գրանոլիտիտային խորանցիային տարածված է Տանրախան-Մանգլադուր ներազմանում: Օրնոպայան սպիտակներկանային խորանցիային հայտնի է Բազում-Մանգլադուրի գոտայում: Վերին օլիգոցեն-ստեպի միջինային գրանիտ-գրանոլիտիտային խորանցիային տարածված է Տանրախան-Մանգլադուր ներազմանում և յուրային մագլանաբայան արտադասային գոտին է: Միջամասնակի ապարի ուժկորեն արտադասով են նաև մեզոզային և կալեոզային հասակների հրաբուխային գեոլոգիաները, համապատասխանաբար՝ Վլյասայոց-Ղարաբաղի և Բազում-Մանգլադուրի գոտաներում:

«Ստորաձևը համակցան լայն տարածում ունեն երկուսայոց՝ սելիտային-չորրորդական հասակի մեծ և փոքր (չորք 550) կարաքիտի գրանիտոստեպային արտադասում արտառիված և ապարանված դոլեիտային, բազալտ-սեպիտ-օլիկոնոսային, սեպիտալիտ-բազալտիտ-սեպիտալիտիտային կազմից լավալին հանրել համբեր ժամանակից կարաքիտային կոնկր, տավեր, խեչիկները ներքին և բնկարային առաջագոմները: Այս գեոլոգիաներն իրենց մագլանաբայանական, կառուցվածքա-մագլանային առանձնահատկություններով ձևավորում են Մանգլադուր, Արաբանդի, Գեոլանդի, Ալպյանի և Կարաբաղի կարաքիտային շրջանները:

«Տալային և ներազման մագլանաբայաները և երկարամասնական մի շարք գործընթացների լայն գեոլոգիանը բազալից նպաստավոր գոտաներն են արևելի բազալիի համաբայությունից արտադասընթան կոտորակներով ձևավորման հանույթ Տարբեր հասակի և բնույթի գործընթացներում հայտնի են ալ, գրանիտ, սեպիլ և կալեոզային մեզոպրոտոկոնոսային, արևելի անտիկլինոսային, օվիկոնոսային, թմբաբարձիների, բնական շիբոնոսային, կոմպլայան ու բազիլիտային հանքի, բաղադրանում ու կիսաբային քիմի խորք ալպարներ, որոնք տեղաշարժում են կոմպլայան արտիվիված և ստանին բարձրանքներով:

«Պայմանական կազմներով լավազմերում բնթված են տալերի երկարամասնական ժամանակահատվածների իզոտոպային հասակներից (միայն տարբ) լավ՝ Տարախան, Ու, ուղիների, երկարամասնական գոտային անդալիտ, 1982 թ. Մարտիկոպի շրջանազան հանձնաժողովի, 1998 թ. Չորրորդական ժամանակաշրջանի երկարամասնական կազմային ստորաօվի, 1991թ:





ՊԱՐԱՆԱԿ

1. Քիմիաները՝ մոտ 11 տեղ 41 թուկ
 2. Կայանաները՝ Կ՝4702՝ 4-4423
 3. Մայրամուտը՝ 54-73
 4. Երկրորդը ըստ ՄՏԿ՝ 64 անտերը՝ 9-19 թուկ
 5. Կայանաները՝ 46 և 50 թուկ
 6. Տարրաբերը՝ 47 թուկ
 7. Կայանաները՝ 100 և 100 թուկ
 8. Գնացի անտերը՝ 16 և 50 թուկ
 9. Գյումրիում կայանաբերող թուկերը՝ 12 000 լուս 20.07.2007 թ.
 10. Կայանաները համապատասխան թուկերը՝ 4 ղեկավարներ 1-ից 1-ը
 11. Քաղաքի անտերը ըստ թվերի՝ 1 000 թուկ
 12. Կայաները համապատասխան թուկերը՝ 17 և 100 թուկ
- Կայանաների առաքելությունը՝ 1,5 և 4, 4 ղեկավարներ անտերը՝ 30-40

ՎՃՃԱՆԻՆԱԿՆԵՐ

1. Ծեղակները՝ մոտ 25 000 թուկ
2. Կայանաները՝ մոտ 20 000 թուկ
3. Կայանաները՝ մոտ 20 000 թուկ
4. Կայանաները՝ մոտ 20 000 թուկ
5. Կայանաները՝ մոտ 20 000 թուկ
6. Կայանաները՝ մոտ 20 000 թուկ
7. Կայանաները՝ մոտ 20 000 թուկ
8. Կայանաները՝ մոտ 20 000 թուկ
9. Կայանաները՝ մոտ 20 000 թուկ
10. Կայանաները՝ մոտ 20 000 թուկ

ՊԱՐԱՆԱԿԱՆ ԿՐՈՒՄԸ

- 20 թուկ ըստ ՄՏԿ՝ 64 անտերը - յնտերը մոտ 50% հիմնական անտերը 1
- 9 թուկ ըստ ՄՏԿ՝ 64 անտերը - յնտերը մոտ 75% հիմնական անտերը 1, 50% յնտերը վերջին 1 և 2-րդ անտերը
- 8 թուկ ըստ ՄՏԿ՝ 64 անտերը - յնտերը մոտ 50% յնտերը վերջին 1, 50% առաջին 1 և 2-րդ անտերը
- 7 թուկ ըստ ՄՏԿ՝ 64 անտերը - յնտերը մոտ 5% առաջին 1 և 2-րդ անտերը, 50% յնտերը վերջին 1-ը

Մակերևույթի սերտորոտ խորքեր
 Արտեր խորքեր
 Արտեր խորքեր

ԲԱՆՈՒՄԱՆ ԿՐՈՒՄԸ

- 100
- 70 և ավել
- 30-70
- 40-6, 30



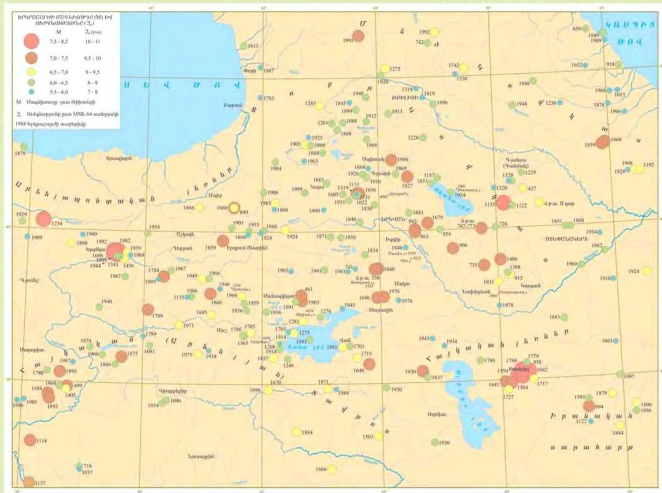
Սյունիք

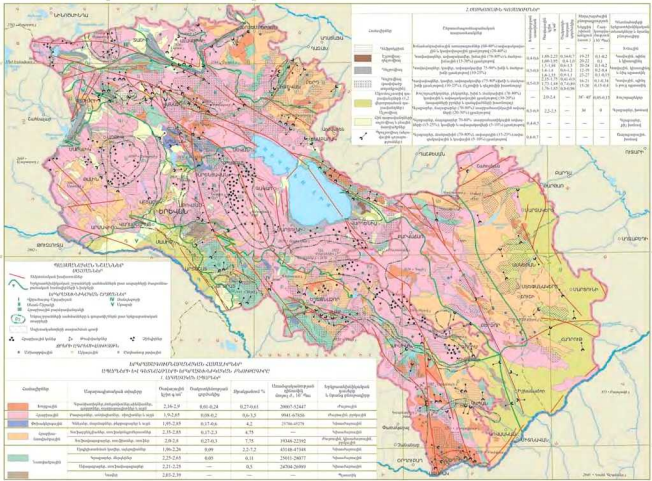


Կապույտ



Մայրամուտի անտերի խորքեր





Հ ԵՐԱՊԱՏՆԻԿԱԿԱՆ ԿԱՐԿԱՆՈՒՄ

Համայնք	Երկրագրության կառուցման հատկանիշներ	Կառուցման ժամանակաշրջան	Մակերեսը կմ²	Մարդկային թիվը (հազ.)	Պայմանական բնակչության խտությունը (մարդ/կմ²)	Վարչական կարգավիճակը
Պատմական	Մակերեսային զանգվածը 150-200 քառակուսի կմ, կառուցվածքը 10-20%	—	—	—	—	—
Երկրագրական	Մակերեսային զանգվածը 200-300 քառակուսի կմ, կառուցվածքը 15-20%	0,6-0,7	1,05-2,22	16,247	16,21	Մարզային կենտրոնի և մարզային կենտրոնի վերին մասերը
Պայմանական	Մակերեսային զանգվածը 300-400 քառակուսի կմ, կառուցվածքը 20-30%	0,8-0,9	1,3-1,49	20,1-1,3	20,24	Մարզային կենտրոնի և մարզային կենտրոնի ստորին մասերը
Պայմանական	Մակերեսային զանգվածը 400-500 քառակուսի կմ, կառուցվածքը 30-40%	0,9-1,0	1,6-1,15	20,1-1	20,27	Մարզային կենտրոնի և մարզային կենտրոնի ստորին մասերը
Պայմանական	Մակերեսային զանգվածը 500-600 քառակուսի կմ, կառուցվածքը 40-50%	0,9-1,0	2,2-2,15	20,1-1,3	20,21	Մարզային կենտրոնի և մարզային կենտրոնի ստորին մասերը
Պայմանական	Մակերեսային զանգվածը 600-700 քառակուսի կմ, կառուցվածքը 50-60%	0,9-1,0	2,7-1,14	17,6-1,4	17,38	Մարզային կենտրոնի և մարզային կենտրոնի ստորին մասերը
Պայմանական	Մակերեսային զանգվածը 700-800 քառակուսի կմ, կառուցվածքը 60-70%	0,9-1,0	—	—	—	—
Պայմանական	Մակերեսային զանգվածը 800-900 քառակուսի կմ, կառուցվածքը 70-80%	0,9-1,0	—	—	—	—
Պայմանական	Մակերեսային զանգվածը 900-1000 քառակուսի կմ, կառուցվածքը 80-90%	0,9-1,0	—	—	—	—
Պայմանական	Մակերեսային զանգվածը 1000-1100 քառակուսի կմ, կառուցվածքը 90-100%	0,9-1,0	—	—	—	—

ԳՑՄԱՆՈՒՄ ԿԵՆԿՐԱՎՈՐ ԵՐԱՊԱՏՆԻԿԱԿԱՆ ԿԱՐԿԱՆՈՒՄ

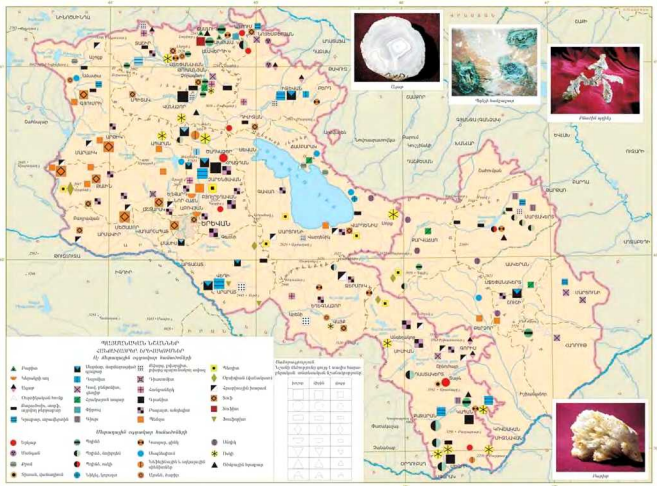
Մարզային կենտրոնները
 Երկրագրական կենտրոնները (անվանակր զանգվածային կենտրոնները)
 Պայմանական կենտրոնները (անվանակր զանգվածային կենտրոնները)
 Պայմանական կենտրոնները (անվանակր զանգվածային կենտրոնները)
 Պայմանական կենտրոնները (անվանակր զանգվածային կենտրոնները)

Պայմանական կենտրոնները (անվանակր զանգվածային կենտրոնները)
 Պայմանական կենտրոնները (անվանակր զանգվածային կենտրոնները)
 Պայմանական կենտրոնները (անվանակր զանգվածային կենտրոնները)

ԵՐԱՊԱՏՆԻԿԱԿԱՆ ԿԱՐԿԱՆՈՒՄԻ ԿԱՐԿԱՆՈՒՄԻ ՎՈՐԱԿԱՆՈՒՄԻ ԿԱՐԿԱՆՈՒՄԻ ԿԱՐԿԱՆՈՒՄԻ

Համայնք	Երկրագրական տեսակը	Մարզային կենտրոնները	Երկրագրական կենտրոնները	Պայմանական կենտրոնները	Պայմանական կենտրոնները	Պայմանական կենտրոնները
Արարատ	Մարզային կենտրոնները (անվանակր զանգվածային կենտրոնները)	2,16-2,9	6,60-6,24	0,27-0,61	39607-12447	Պայմանական կենտրոնները (անվանակր զանգվածային կենտրոնները)
Գեղարքունիք	Մարզային կենտրոնները (անվանակր զանգվածային կենտրոնները)	1,9-2,67	6,09-6,2	0,6-1,3	9941-67636	Պայմանական կենտրոնները (անվանակր զանգվածային կենտրոնները)
Վայոց ձոր	Մարզային կենտրոնները (անվանակր զանգվածային կենտրոնները)	1,95-2,65	6,17-6,6	4,2	17768-40779	Պայմանական կենտրոնները (անվանակր զանգվածային կենտրոնները)
Կոտայք	Մարզային կենտրոնները (անվանակր զանգվածային կենտրոնները)	2,15-2,65	6,17-6,3	4,75	—	Պայմանական կենտրոնները (անվանակր զանգվածային կենտրոնները)
Սյունիք	Մարզային կենտրոնները (անվանակր զանգվածային կենտրոնները)	2,0-2,6	6,27-6,3	7,75	37048-22792	Պայմանական կենտրոնները (անվանակր զանգվածային կենտրոնները)
Լոռու	Մարզային կենտրոնները (անվանակր զանգվածային կենտրոնները)	1,96-2,26	6,09	2,2-7,2	43148-47184	Պայմանական կենտրոնները (անվանակր զանգվածային կենտրոնները)
Տավուշ	Մարզային կենտրոնները (անվանակր զանգվածային կենտրոնները)	2,25-2,65	6,09	6,11	29611-28677	Պայմանական կենտրոնները (անվանակր զանգվածային կենտրոնները)
Սեյուն	Մարզային կենտրոնները (անվանակր զանգվածային կենտրոնները)	2,21-2,25	—	0,5	24794-26689	Պայմանական կենտրոնները (անվանակր զանգվածային կենտրոնները)
Երևան	Մարզային կենտրոնները (անվանակր զանգվածային կենտրոնները)	2,85-2,9	—	—	—	Պայմանական կենտրոնները (անվանակր զանգվածային կենտրոնները)

Մասշտաբ 1:1 000 000



Մասշտաբ 1:1 000 000

ԲՈՎԱՆԴԱԿՈՒԹՅՈՒՆ

7.8 Ներածություն

I. ԸՆԴՀԱՆՈՒՐ ԱՎԱՐԿ

10-11	Աշխարհի քաղաքական քաղաքակրթական	1.50 000 000
12-13	Առաջադիվ Ազգային քաղաքական քաղաքակրթական	15 000 000
14-15	Տարիների լինելուց հետո	1 500 000
16-17	Տարածման ֆինանսական քաղաքակրթական	1 750 000
18-19	Տարածման, փոխանցման քաղաքակրթական	1 750 000
20	Տարիների լինելուց հետո սեփական	1 4 000 000

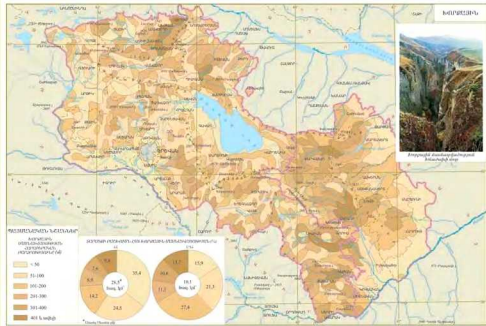
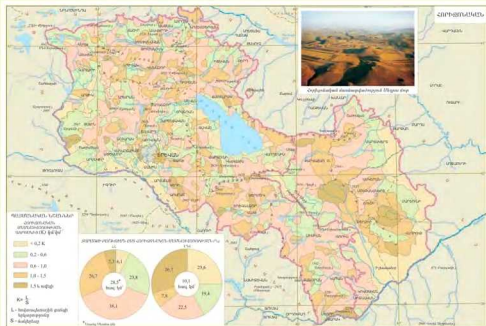
II. ԲՆՈՒԹՅՈՒՆ

22	Մեղքերի տեղատվություն	
23-24	Մեղքերի տեղատվություն ներգաղթյալների հարաբերակցություն	
	Ուշ եղանակ	1:1 500 000
	Ուշ տեղափոխում - փոքր միջոցներ	1:1 500 000
	Լուսավորչական - միջին նեոպլատոնական	1:1 500 000
	Երկուսից կերպ հարաբերակցության տարբերակ	1:1 500 000
25	Կրթությունը տեղատվություն	1 750 000
26-27	Կրթությունական քաղաքակրթական	1 000 000
28	Արտադրություն	1 000 000
29	Միջամտություններ Միջազգային շրջանակներում	
	Միջամտություններ	1:1 500 000
	Միջամտություններ	1:1 500 000
30	1988 թ. Մոսկովայի կնիքագրություն	1 700 000
31	Տարիների լինելուց հետո սեփական կրթություն	1:2 500 000
32	Ներգաղթյալ կրթություններ	1 000 000
33	Վերականգնողական քաղաքակրթական	1 000 000
34-35	Վերականգնողական	1 750 000
36	Մանկավարժական մեթոդներ	1 000 000
37	Ուղեգրի տարածումը արտաքին կրթություն	1 000 000
38	Արտադրություն	1 000 000
39	Օպորտունիտի համաձայն	1 000 000
40	Տեղափոխությունների քաղաքակրթական	1 000 000
41	Տեղափոխությունների կազմակերպչական և տնտեսական	1 000 000
42	Մանկավարժական մասնագիտություն	
	Տեղափոխական	1:1 500 000
	Տեղափոխական	1:1 500 000
43	Մանկավարժական մեթոդներ	1 000 000
44	Մանկավարժական կրթություններ	1 000 000
45	Աշխարհային մասնագիտական կազմակերպչական	1 500 000
46-47	Օձի միջին վերնատեղանակներ	
	Տարիների	1:1 500 000
	Ազգային	1:1 500 000
	Տարիների	1:1 500 000
	Տեղափոխական	1:1 500 000
48-49	Օձի միջին վերնատեղանակներով օրինակ թիվ	
	0'-ից բարձր	1:1 500 000
	5'-ից բարձր	1:1 500 000
	10'-ից բարձր	1:1 500 000
	15'-ից բարձր	1:1 500 000
50	Օձի վերնատեղանակների տարեկան գումար	
	0'-ից բարձր	1:1 500 000
	5'-ից բարձր	1:1 500 000
51	Օձի բարձրագույն վերնատեղանակներ	
	Կրթություն	1:1 500 000
	Առաջադիվ	1:1 500 000
52	Առաջադիվներ ժամանակակից	1 000 000
53	Արտադրություն տեղափոխության տարեկան գումար	1 000 000
54	Արտադրություն տեղափոխական	
	Տարիների-արտադրություն	1:2 000 000
	Կրթություն-արտադրություն	1:2 000 000
	Ազգային-արտադրություն	1:2 000 000
	5 միջին տեղանակ տեղափոխական	1:2 000 000
55	Կրթական մասնագիտություն	
	Առաջադիվ ժամանակակից	1:1 500 000
	Առաջադիվ ժամանակակից	1:1 500 000
56	Գաղափարախոսություն Օձի բարձրագույն կրթություն	
	Գաղափարախոսություն	1:1 500 000
	Օձի բարձրագույն կրթություն	1:1 500 000

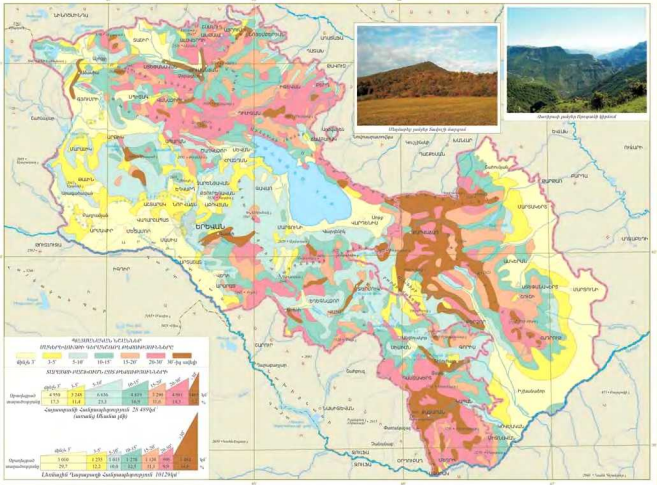
57	Թանգարանի արտադրություն	
	Տարիների	1:1 500 000
	Ազգային	1:1 500 000
58	Թանգարանի արտադրություն	
	Տարիների	1:1 500 000
	Տեղափոխական	1:1 500 000
59	Առաջադիվ կրթական մասնագիտություն	
	Առաջադիվ	1:2 000 000
	Կրթական	1:2 000 000
	Մասնագիտություն	1:2 000 000
60	Արտադրություն շրջանակներում Արտադրություններ	
	Արտադրություն շրջանակներում	1:22 000 000
	Արտադրություններ	1:1 500 000
61	Տեղափոխական կազմակերպչական	
	Տեղափոխական	1:1 500 000
	Տեղափոխական	1:1 500 000
62	Մեթոդական օրգաններ	
63	Կրթական արտադրություններ	
64	Արտադրություններ Առաջադիվներ	
	Առաջադիվներ, կրթություններ	1:1 500 000
	Տարիների	1:1 500 000
65	Առաջադիվներում մասնագիտություն	1:1 000 000
66	Տեղափոխական գումար և վերջին շրջանակներ	1:1 000 000
67	Վերջին միջին տեղափոխական	1:1 100 000
68	Վերջին կրթական	
	Առաջադիվ	1:1 500 000
	Վերջին կրթական	1:1 500 000
69	Վերջին վերնատեղանակ վերնատեղանակ, Գաղափարախոսություն	
	Վերնատեղանակ	1:1 500 000
	Գաղափարախոսություն	1:1 500 000
70	Առաջադիվ	1:1 000 000
71	Առաջադիվ տեղափոխական	1:1 500 000
72	Առաջադիվ շրջանակներում	1:270 000
73	Տեղափոխական մասնագիտություն	1:1 000 000
74-75	Տարիների	1:750 000
76	Տեղափոխական տեղափոխական	1:1 000 000
77	Տարիների կրթություններ	1:1 000 000
78-79	Մասնագիտություն	1:750 000
80	Վերջին վերնատեղանակներ	1:1 000 000
81	Կրթությունների տեղափոխական	1:1 000 000
82	Որոշ-արտադրությունների կրթություններ	1:1 000 000
83	Վերնատեղանակներ	
	Մասնագիտություն	1:1 500 000
	Կրթություններ	1:1 500 000
84-85	Տարածման կրթական սերունդ	
	Մասնագիտություն	1:1 000 000
	Կրթություններ	1:1 000 000
86	Վերնատեղանակներում շրջանակներ և քաղաքական կազմակերպչական գումարներ	1:1 000 000
87	Մեթոդական օրգաններում տեղափոխական	1:1 000 000
88-89	Ուղեգրի տեղափոխական մասնագիտություն	1:750 000
90-91	Վերնատեղանակներում շրջանակներ	1:1 000 000
92-93	Առաջադիվ կրթական	1:500 000
94	Առաջադիվ կրթական տեղափոխական	

III. ԲՆԱԿՎՈՒԹՅՈՒՆ

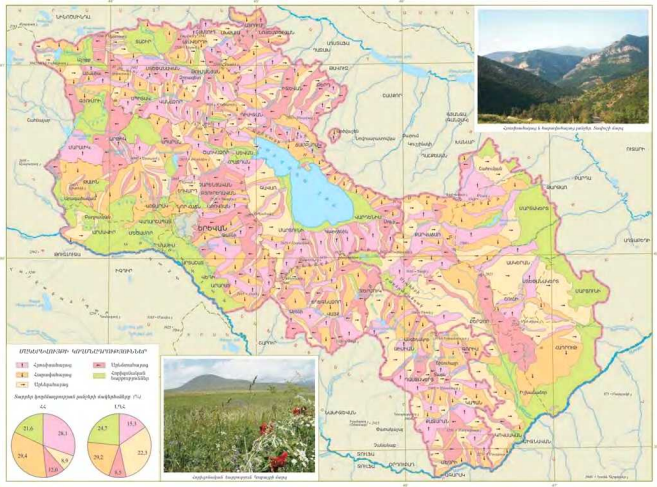
96	Մեթոդական օրգաններ	
97	Առաջադիվ մասնագիտություններ	1:7 000 000
98	Տարիների տեղափոխական XI-XII դար	14 000 000
99	Կրթական և կրթական արտադրությունների ժամանակակից կրթական	
	XII-XIV դար	1:1 000 000
100	Օրոշ կրթական տեղափոխական կրթություններ (մինչև XIV դ.)	1:1 500 000
101	Տարիների արտադրություն և մեթոդական (III-XIV դար) կազմակերպչական մասնագիտություն	1:9 000 000
102	Տարիների արտադրություն XVII դարի սկզբին	1:7 500 000
103	Տարիների արտադրություն վերնատեղանակ և կրթական արտադրություններ IX դարի սկզբին	1:7 500 000

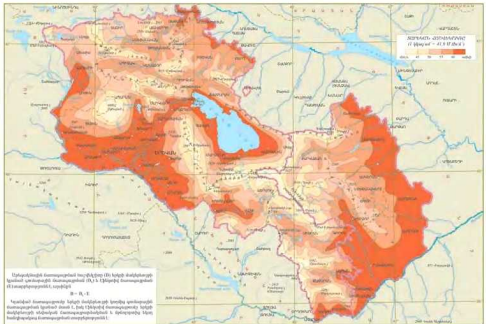


Մասշտաբ 1:1 500 000



Մասշտաբ 1:1 000 000



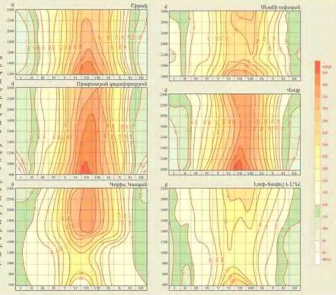


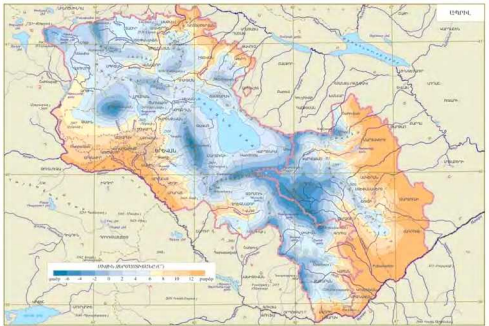
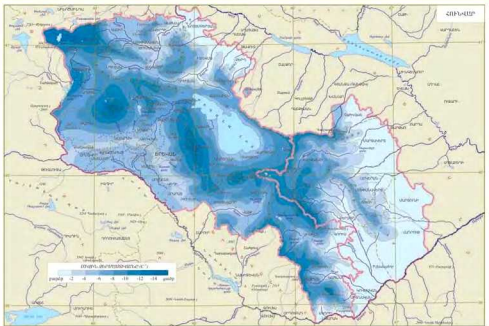
Մասշտաբ 1:1 500 000

ԱՐԵՎԿԱՆԱՅԻՆ ՄԻՋԻՆ ԱՐՄԱՆԱՆ ՏԱՐԱԿՈՒՄԻ ՅՈՒՄԱՆ ԸՄՏ ԲԱՆՈՒՄԸՆ ԲԱՎԵՐՈՒՄՈՒՄ

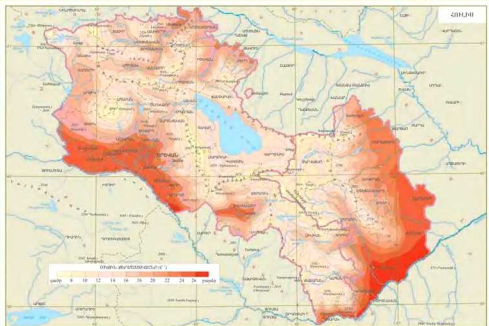
ԱՐԵՎԿԱՆԱՅԻՆ ՏԱՐԱԿՈՒՄԻ ՏԱՐԱԿՈՒՄԻ ԲԱՆՈՒՄՈՒՄ
(մետրով)

Օլորնայտրանված վայրում	Ժամ
Վանանոթ	2011
Տաշիր	2016
Իջևան	1924
Գլխյան	2095
Մադաթաղեն	2085
Գյումրի	2493
Գուրյան	2364
Անարյան	2396
Արագած բարձրետեղյան	2376
Անթրեզ	2557
Արագած երկաթգծի	2675
Երևան արևո	2686
Արտաշատ	2681
Արլան	2223
Անյրոմուկա	2328
Սևան ընթացիկի	2650
Գավառ	2540
Անարյան	2779
Ն.Թադևոս (Սանթր)	2579
Արլան	2685
Ջերմուկ	2409
Ուտանի 1-րդ	2515
Սյունյան	2660
Սյունյանի 1-րդ	2487
Գյումրի	2120
Սանթր	2377
Սանճյաններու	2072
Շուշի	1955

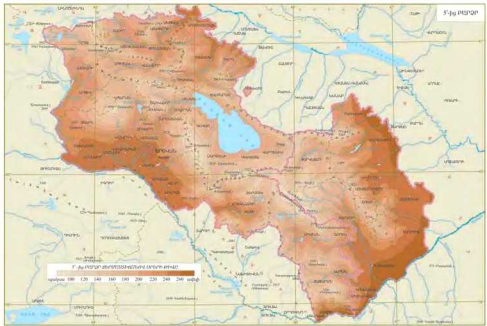




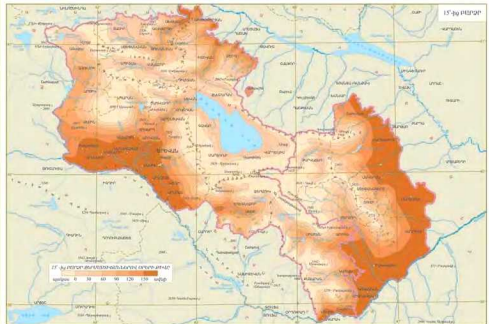
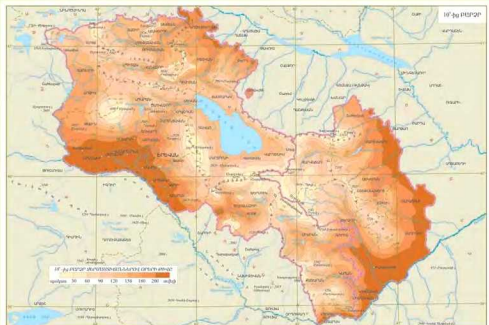
Մասշտաբ 1:1 500 000



Մասշտաբ 1:1 500 000



Մակշտաբ 1: 500 000



Մասշտաբ 1:1 500 000

104	Տեղ բնակչության տեղադրումը XIX դ.	1:2 500 000
105	Պարթև-Տալաստանի և Խորանի շրջանները, XIX դ. վերջ - XX դ. սկիզբ	1:3 500 000
106	Տեղ բնակչության տեղադրումը 1914 թ.	1:3 500 000
107	Տեղը մեծ Երևանի և աշխարհագրական կետերը	1:3 500 000
108	Տեղ բնակչության տեղադրումը 1926 թ.	1:3 500 000
109	Տեղից գնդգնդախնայի կարգավարմանը 1921-1987 թթ.	1:4 000 000
110-111	Տարածանքի բնակչություն, 1926 թ.	1:750 000
112-113	Տարածանքի բնակչություն, 1939 թ.	1:750 000
114-115	Տարածանքի բնակչություն, 1959 թ.	1:750 000
116-117	Տարածանքի բնակչություն, 1970 թ.	1:750 000
118-119	Տարածանքի բնակչություն, 1979 թ.	1:750 000
120-121	Տարածանքի բնակչություն, 1989 թ.	1:750 000
122-123	Տարածանքի բնակչություն, 2001 թ.	1:750 000
124	Աղբյուրներում ԽՍՀ մեծ բնակչության ընդ ներառումները 1968-1990 թթ.	1:1 600 000
125	ՏՏ տարածքի փոքրամասնությունները	1:1 000 000
126	Բնակչության թիվ շարժությունը	1:1 000 000
127	Բնակչության սեռատարբերակի կազմը	1:1 000 000
128-129	Ուրբախագրում և քաղաքային տարածանքներում	1:750 000
130-131	Գյուղատեղի տարածանքներում	1:750 000
132-133	Տեղից տեղադրման աշխարհում	1:45 000 000
134	Բնակչության ազգային կազմը	
	1926 թ.	1:2 000 000
	1970 թ.	1:2 000 000
	1989 թ.	1:2 000 000
	2001 թ.	1:2 000 000
135	Բնակչության կրթական մակարդակը	1:1 000 000
136	Տարածանքի ազգայնական շրջանում	1:1 000 000
137	Երևան Տարածանքի մայրաքաղաքը տեղում	
138-139	Երևան Խորանից	1:30 000
140	Երևան քաղաքի տեղը	
	ԼՂՏ մայրաքաղաքը, ՏՏ մարզային կենտրոնները	
141	Մանվանդներում	
	Գյուղային	1:25 000
	Վանտանք	1:30 000
142	Տարածանք	1:50 000
	Իջևան	1:50 000
	Կաղար	1:25 000
	Երկանտաղ	1:25 000
	Ալադարակ	1:25 000
143	Արմավիր	1:25 000
	Արաբազ	1:25 000
	Կարս	1:25 000
	Տարածանքի պատմության մայրաքաղաքները	1:50 000
144	Վան, Արմավիր	
145	Երվանդաշատ, Արաբազ	
146	Տիգրանակերտ, Վարդաշատ, Գեմի	
147	Քաղաքային, Փյունիկյան	
148	Կարս, Անի	

IV. ՏՆՏՆՈՒԹՅՈՒՆ

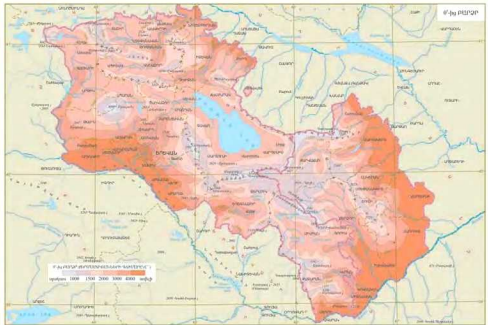
150-153	Տեղաբնակչության տեղում	
154-155	Մեծանդամներ	1:750 000
156	Գյուղային մայրաքաղաքային	1:1 000 000
157	Բնակչության տեղադրումները	1:1 000 000
158	Մեծանդամներ	1:1 000 000
159	Շինարարական աշխատանքներ	1:1 000 000
160	Մեծանդամներ	1:1 000 000
161	Թեմային տեղադրումներ	1:1 000 000
162-163	Աղբյուրներում տեղադրման և տարածության կառուցումը	1:750 000
164	Աղբյուրներում մայրաքաղաքի և մայրաքաղաքի կառուցումը	1:1 000 000
165	Գյուղատեղաբնակչություն	1:1 000 000
166-167	Տեղային խել	1:750 000
168-169	Գյուղատեղաբնակչության կառուցումներ	1:750 000
170-171	Ուրբախային կառուցում	1:750 000
172	Քաղաքաբնակչություն	1:1 000 000
173	Գյուղատեղային	1:1 000 000
174	Տարածանքային մշակութային	1:1 000 000
175	Կառուցիկ և տեխնիկական մշակութային	1:1 000 000
176	Թանգարանային մշակութային	1:1 000 000

177	Կերտյան մշակութային	1:1 000 000
178-179	Ճանաչում	
	Կառուցիկ շտեյն միջին ժամանակներ	1:2 000 000
	Սեպտիկ շտեյնի ժամանակներ	1:2 000 000
	Ավանդան շտեյնի մուսուլմանական ժամանակներ	1:2 000 000
	Ստեյնի շտեյնի միջին ժամանակներ	1:2 000 000
	Միջանկյալ շտեյնի ժամանակներ	1:2 000 000
	Միջանկյալ շտեյնի միջին ժամանակներ	1:2 000 000
180	Մեծանդամներ	1:1 000 000
181	Տաղաքաբնակչություն	1:1 500 000
	Նվազագույններ	1:1 500 000
182	Քաղաքաբնակչություն	1:1 500 000
	Քաղաքաբնակչություն	1:1 500 000
183	Մեծանդամների մեծանդամ մայրաքաղաքի տեղադրումը	1:1 000 000
184-185	Մեծանդամ կենտրոնները (կառուցում, տեղում)	1:750 000
186-187	Տարածանքի վերին-կենտրոն և «Գյուղ-Տարածանք»	1:7 750 000
188-189	Աղբյուրներում տեղադրում	1:750 000
190	Երկաթուղային և օդային տրանսպորտ	1:1 000 000
191	Կառուցում	1:1 000 000
192	Տեղաբնակչություն	1:1 000 000
193	Մեծանդամներ կառուցում	1:1 000 000
194	Գյուղատեղային	1:1 000 000
195	Աղբյուրներում	1:1 000 000
196-197	Պատմաշրջանային կենտրոններ	1:750 000
198-199	Տարածանքային կառուցում	1:750 000
200-201	Աղբյուրների տեղադրման կառուցում	1:18 500 000
202	ՏՏ մայրաքաղաքային կենտրոնի կառուցումը և քաղաքաբնակչության վերին-կենտրոնային տեղում	

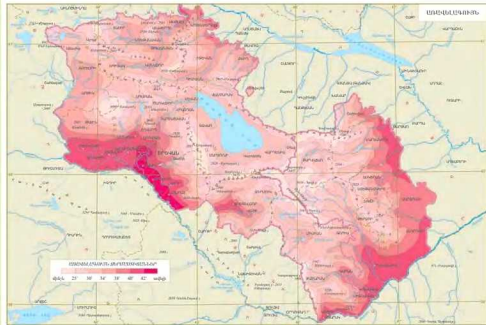
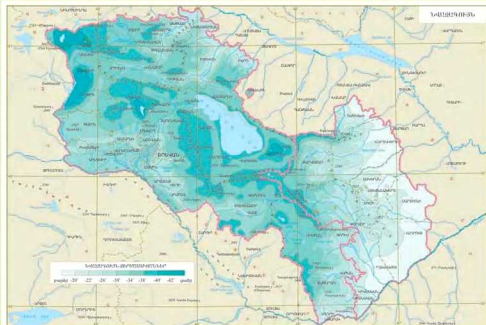
V. ՀՀ ՎԱՐՉԱՏԱՐԱԾՆԱՅԻՆ ՄԻՎՈՐՆԵՐ, ԼՂՀ

204	ՏՏ մայրաքաղաքային կառուցումը, տեղում	
205	ՏՏ մայրաքաղաքային կառուցումը	
	Նախքան 1996 թ. միջոցներ	1:1 500 000
	1996 թ. միջոցային ներքին	1:1 500 000
	Աղբյուրների մարզ	
206	Աղբյուրային քաղաք	1:300 000
207	Տեղային խել	1:300 000
	Արարատի մարզ	
208	Աղբյուրային քաղաք	1:300 000
209	Տեղային խել	1:300 000
	Արմավիրի մարզ	
210	Աղբյուրային քաղաք	1:300 000
211	Տեղային խել	1:300 000
	Գիսպարի մարզ	
212	Աղբյուրային քաղաք	1:300 000
213	Տեղային խել	1:300 000
	Լոռու մարզ	
214	Աղբյուրային քաղաք	1:300 000
215	Տեղային խել	1:300 000
	Կոտայքի մարզ	
216	Աղբյուրային քաղաք	1:300 000
217	Տեղային խել	1:300 000
	Շիրակի մարզ	
218	Աղբյուրային քաղաք	1:300 000
219	Տեղային խել	1:300 000
	Արցախի մարզ	
220	Աղբյուրային քաղաք	1:300 000
221	Տեղային խել	1:300 000
	Վաղարշապատի մարզ	
222	Աղբյուրային քաղաք	1:300 000
223	Տեղային խել	1:300 000
	Տավուշի մարզ	
224	Աղբյուրային քաղաք	1:300 000
225	Տեղային խել	1:300 000
	Արևիկյան (Արարատյան) Տեղաբնակչություն	
226-227	Վաղարշապատի քաղաք	1:300 000
228-229	Աղբյուրային քաղաք	1:300 000

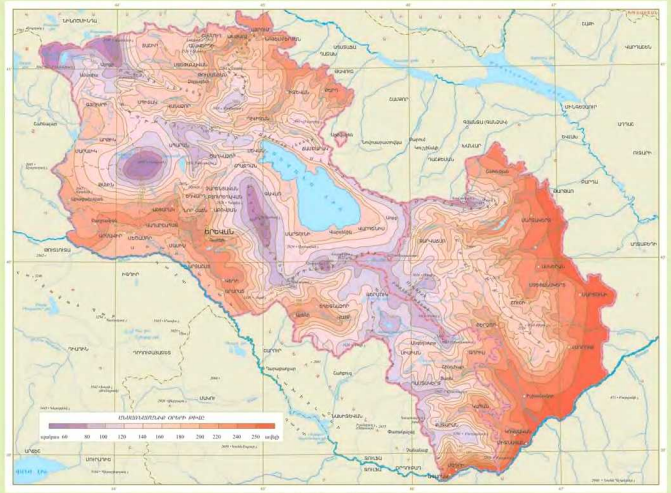
ՕՐԻ ՁԵՐԱՄԱՏԻՃԵԼՆԵՐԻ ՏԱՐԵԿԸ ԳՈՒՐԸ



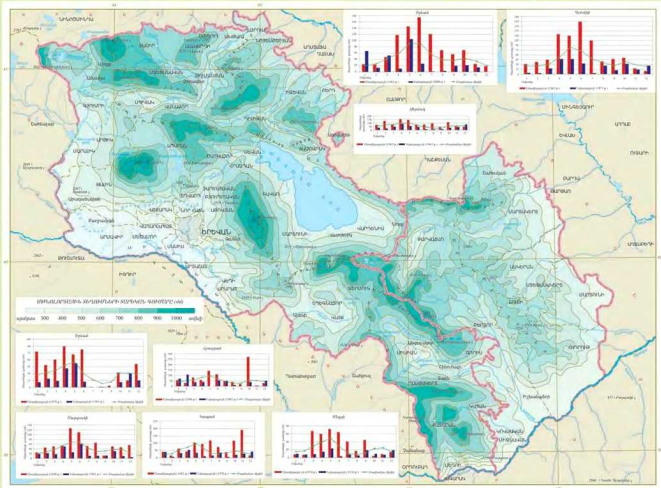
Մասշտաբ 1:1 500 000



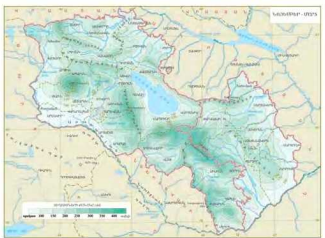
Մասշտաբ 1:1 500 000



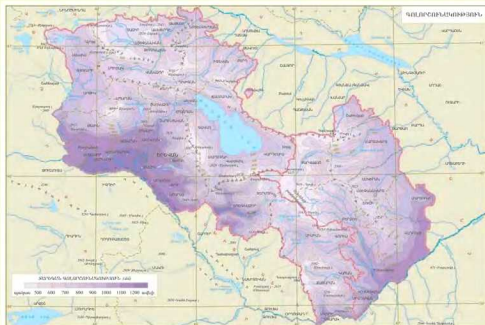
Մասշտաբ 1:1 000 000



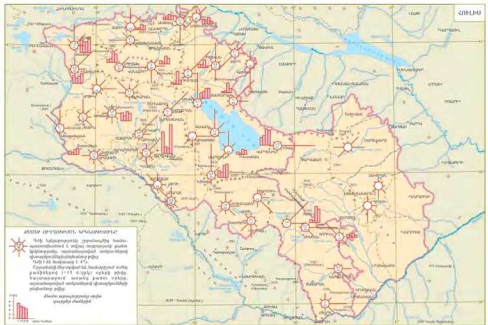
Մասշտաբ 1:1 000 000



Մասշտաբ 1: 2 000 000



Մասշտաբ 1:1 500 000



Մասշտաբ 1:1 500 000

ՊԱՅՄԱՆԱԿԱՆ ՆՇԱՆՆԵՐ

Ք Ն Ա Կ Ա Վ Ա Յ Ր Ե Ր

Մասշտաբ 1:750 000
քարտեզներում

Մասշտաբ 1:1 000 000
քարտեզներում

Մասշտաբ 1: 1 500 000
քարտեզներում

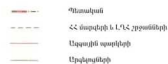
Մասշտաբ 1:2 000 000
քարտեզներում



ՀԱՂՈՐԳԱԿՑՈՒԹՅԱՆ ՈՒՆԻՆԵՐ

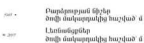


Ս Ա Հ Մ Ա Ն Ն Ե Ր



Ջ Ր Ա Գ Ր ՈՒ Թ Յ ՈՒ Ն

Լ Ե Ռ Ա Վ Գ Ր ՈՒ Թ Յ ՈՒ Ն

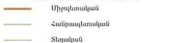


ԼՐԱՑՈՒՑԻՉ ՆՇԱՆՆԵՐ

ՎԱՐՉԱՏԱՐԱՆՔԱՅԻՆ ՄԻԱՎՈՐՆԵՐԻ ԶՄՐՏԵՋՆԵՐՈՒՄ

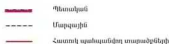
ՀԱՂՈՐԳԱԿՑՈՒԹՅԱՆ ՈՒՆԻՆԵՐ

Ափսոսանքային ճանապարհներ



Ս Ա Հ Մ Ա Ն Ն Ե Ր

Ջ Ր Ա Գ Ր ՈՒ Թ Յ ՈՒ Ն



ԶՄՐՏԵՋՆԵՐՈՒՄ ԱՆԳՈՒՆԱԿԱՆ ԿՐՑԱՑՈՒՄՆԵՐ

Ազգ. ստու. Ափսոսանք. Արց. րազ. քաղաք. քաղաք. Գյուղ. Երկ. Բնակ. Լ. Լճեր

Ազգ. ստու. Ափսոսանք. Արց. րազ. քաղաք. քաղաք. Գյուղ. Երկ. Բնակ. Լ. Լճեր

Լճեր և ջրամբարներ
Գետեր
Ոռոգիչ ջրանցքներ

Լճեր և ջրամբարներ
Գետեր
Ոռոգիչ ջրանցքներ

Լճեր և ջրամբարներ
Գետեր
Ոռոգիչ ջրանցքներ

Լճեր և ջրամբարներ
Գետեր
Ոռոգիչ ջրանցքներ

Լճեր և ջրամբարներ
Գետեր
Ոռոգիչ ջրանցքներ

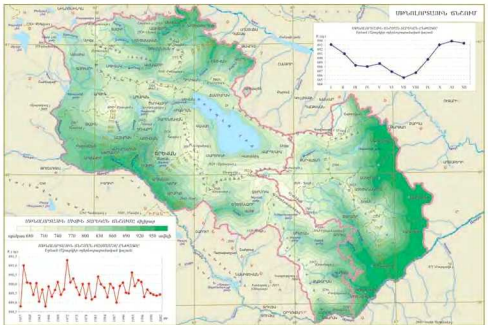
Լճեր և ջրամբարներ
Գետեր
Ոռոգիչ ջրանցքներ

Լճեր և ջրամբարներ
Գետեր
Ոռոգիչ ջրանցքներ

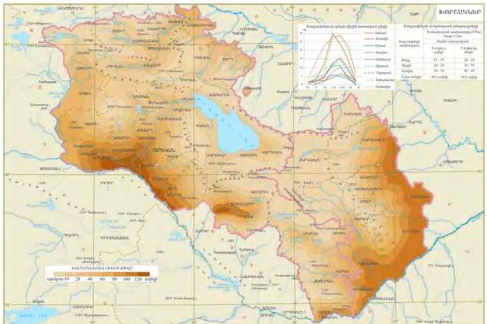
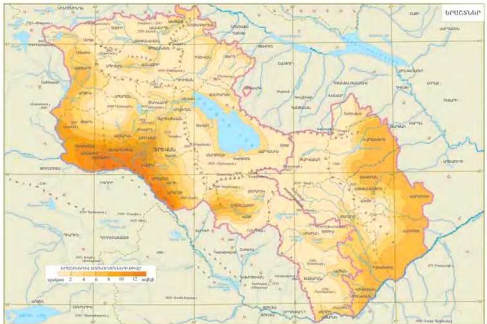
Լճեր և ջրամբարներ
Գետեր
Ոռոգիչ ջրանցքներ

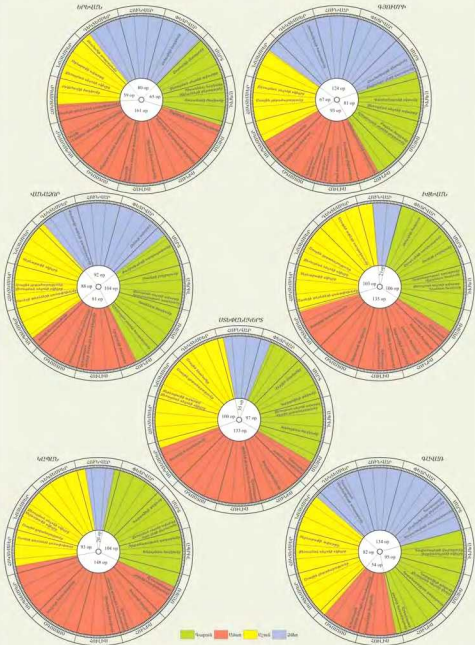


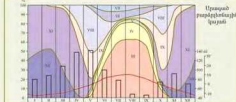
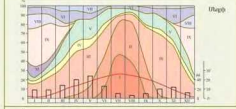
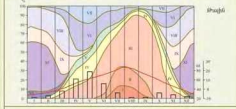
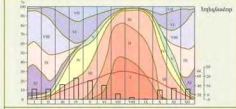
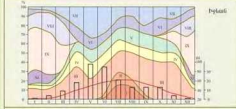
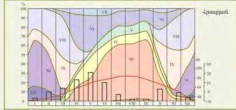
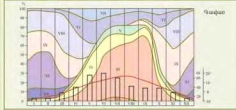
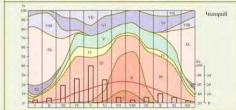
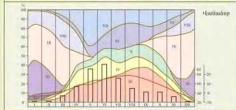
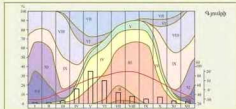
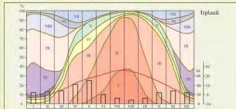
Մասկար 1:22 000 000



Մասկար 1:500 000







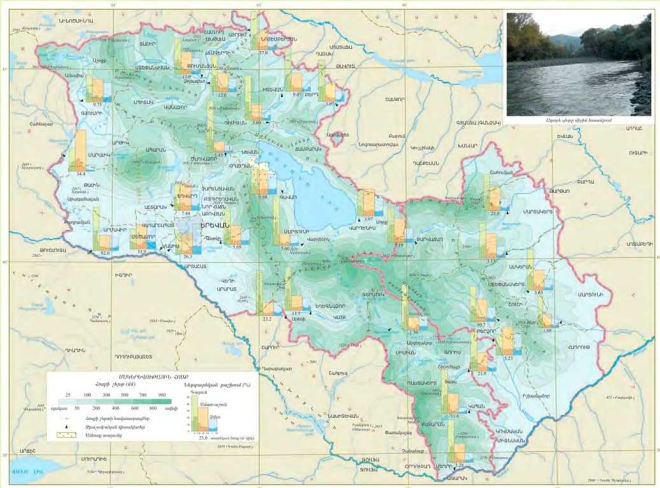
ԵՐԱՆՈՒԿԻ ՏԻՊԵՐ

- I Երևան, շառ չու, շառ չու (հունվարյան, հոկտեմբեր)
- II Երևան, շառ և չու (ապրիլից հոկտեմբեր)
- III Երևան, լավաճայր խրված
- IV Մեղին տեղափոխված վերին բնակավայրեր
- V Երևան, լավաճայր խրված, վերին տեղափոխված
- VI Անթրակտ, սարայն տեղափոխված
- VII Անթրակտ, տեղափոխված
- VIII Օրմուք վերաբերյալ վերաբերյալ տեղափոխված
- IX Օրմուք վերաբերյալ տեղափոխված
- X Մարաղետի սարայն վերաբերյալ
- XI Միջին սարայն վերաբերյալ
- XII Օրմուք վերաբերյալ վերաբերյալ
- Օրմուք վերաբերյալ վերաբերյալ
- Տեղափոխված վերին տեղափոխված

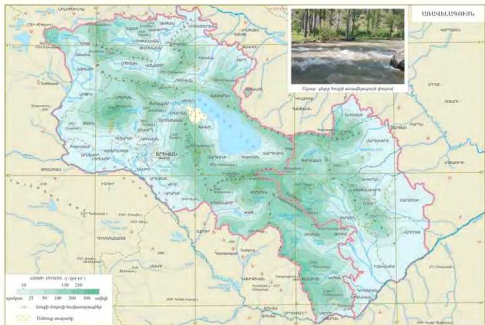
Մարաղետի բարձրագույն խրված



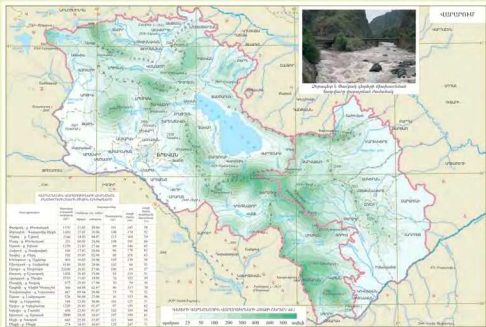
Մասշտաբ 1:1 000 000

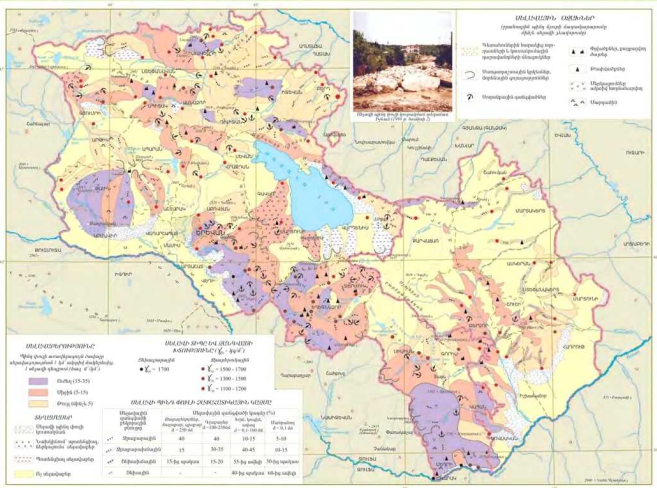


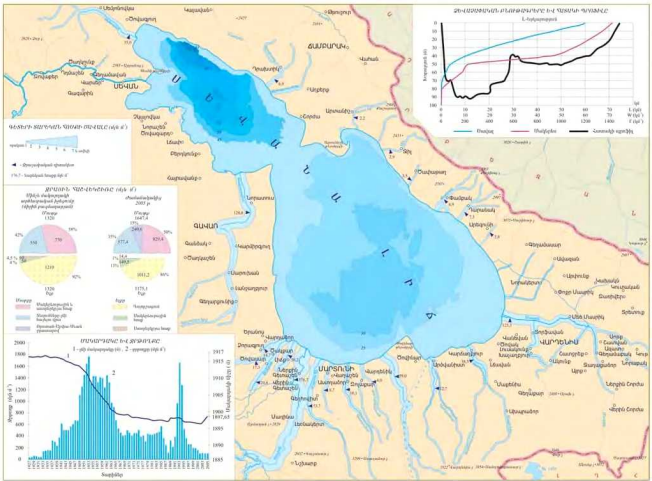
Մասշտաբ 1:1 000 000

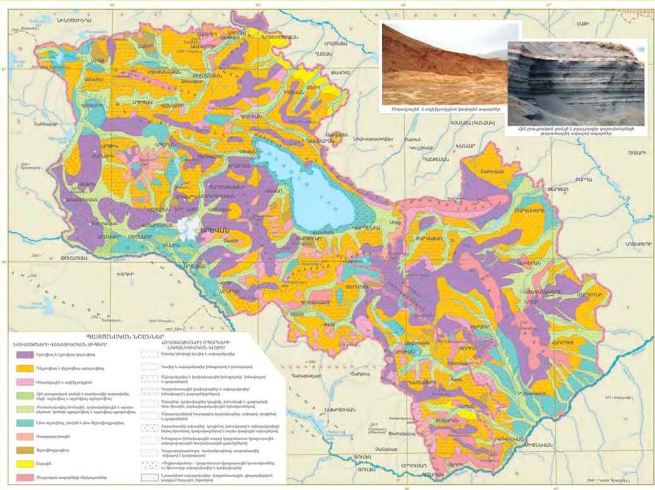


Մասշտաբ 1:1 500 000







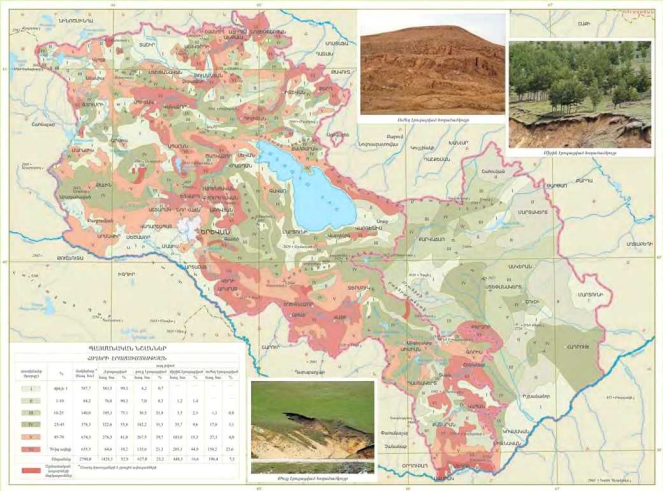


Մերձալպերի և տափային հովիտի առաջին ափամաս



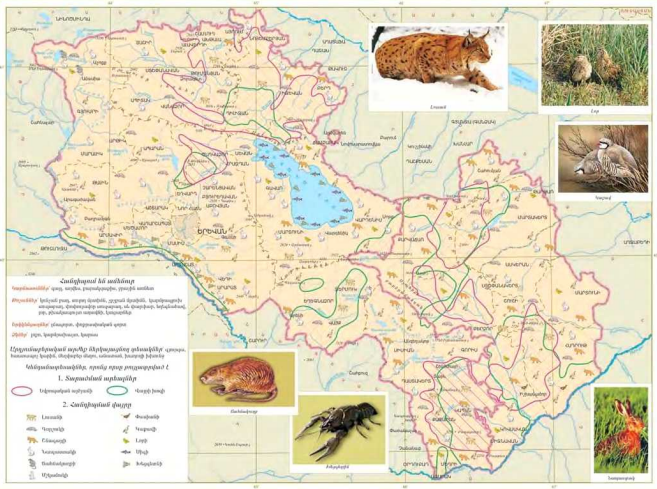
ՃՊ քարաքար թաղանթ և քարաքար կլայնաքարային հանքանոսի ափամաս

Մասշտաբ 1:1 000 000



Մասշտաբ 1:1 000 000





Համընդանու նշաններ

Կարճատևների՝ գառ, աղվես, շարճարճային, լուսին ամուսն
 Քիչառնային՝ եղջյուր թառ, աղբյուր մարմին, շքանի մարմին, կարճատևների
 առաջադարձ, ընդհանրապես ստորադաս, մեծ մարմնի, երկհամասն, քիչ, ընդհանրապես առաջին, Կարճատև
 Ինքնիշխաններ՝ զնապարհ, փոքրատիպի գառ
 Չիմային՝ զրո, կարճատև, կարճ

Արջատարածիան նրանք մերկապարծեղ քնանիներ՝ զնապարհ, հաստաբեր կարծի, մեղրաբեր մարդ, ստուստ, կարճի խոտեր

Կենդանականության, որոնք որոնք շտապարկում է

1. Տարածման տարածքներ

- Ինքնատարած տարածք
- Կարծի խոտ

2. Համընդանու փայլեր

- Լուսանք
- Փայտանք
- Կարծի
- Կարծի
- Ենթադաս
- Լայր
- Կարճատև
- Կարծի
- Կարճատև
- Կարծի
- Կարճատև
- Կարծի
- Կարճատև
- Կարծի
- Կարճատև
- Կարծի



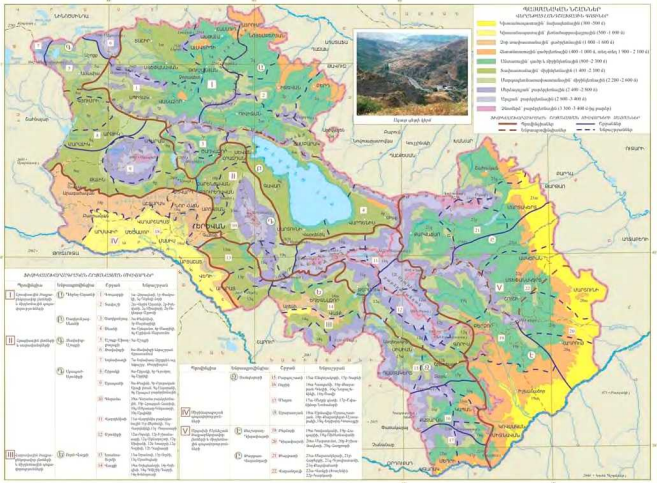
Շեկեմախր



Հեղախր



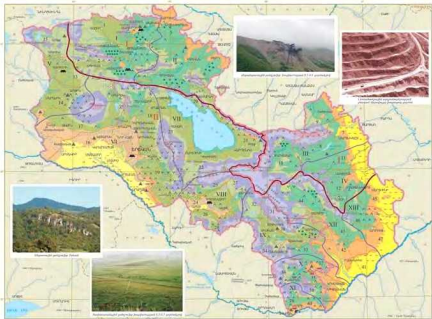
Խաղաչախր



Մասշտաբ 1:1 000 000

ԲՆԳՀԱՆՈՒՐ ԱԿՏԱՐԿ





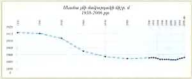
ՀԱՐՄԱՆԱՔԻ ԹԱՐԿԱՆԵՐ	
ԹԱՐԿԱ (Ի.Ի.)	ԹԱՐԿԱԿԱՆ (Ի.Ի.)
I	
I	
II	
III	
IV	
V	
VI	
VII	
VIII	
IX	
X	
XI	
XII	
XIII	



ՄԵՂԸՆ - ՀՐԾՐԸՆԻ ԳՆԱԿՆԱԿՆԵՐ ԿԱՌԱՎԵՐՈՒՄԻ ԿՆՍԵՐՎԱՏՈՐ ԿՐՈՒՄՆԵՐԻ

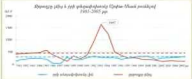
Հնվ 2012-2013 թթ. համազգային դրոշմի դրոշմ

Մարզ	Մարզիկներ	Մարզիկներ	Մարզիկներ	Մարզիկներ	Մարզիկներ	Մարզիկներ	Մարզիկներ
ՀՂԻԿ	11,83	25,36	8,47	20,9	10,17	-	-
ԿՈՒՏԱՅԿ	16,28	1,26	4,96	1,27	1,64	1,24	-
ԿՈՒՏԱՅԿ	44,29	28,44	15,80	23,76	10,17	1,64	-



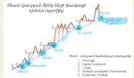
Ընթացիկ արժեքներ

Կատեգորիա	Մարզ	Տարածվածություն (հա)	Վերականգնողական կարողություն (մ³/տվ)	Գնահատված մարզային նշանակություն
Մեծ	Կոտայք	10,17	10,17	Վերականգնողական
Ուշ	Կոտայք	1,20	1,20	Վերականգնողական
Մեծ	Կոտայք	15,80	15,80	Վերականգնողական



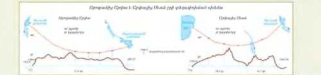
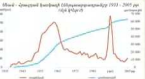
Մեղմ - Չարձակված ձկնիկների քանակ

Տարի	Մեղմ	Չարձակված	Ընդամենը	Գնահատված մարզային նշանակություն
2000	10,17	10,17	20,34	Վերականգնողական
2001	10,17	10,17	20,34	Վերականգնողական
2002	10,17	10,17	20,34	Վերականգնողական
2003	10,17	10,17	20,34	Վերականգնողական
2004	10,17	10,17	20,34	Վերականգնողական
2005	10,17	10,17	20,34	Վերականգնողական
2006	10,17	10,17	20,34	Վերականգնողական
2007	10,17	10,17	20,34	Վերականգնողական
2008	10,17	10,17	20,34	Վերականգնողական
2009	10,17	10,17	20,34	Վերականգնողական
2010	10,17	10,17	20,34	Վերականգնողական
2011	10,17	10,17	20,34	Վերականգնողական
2012	10,17	10,17	20,34	Վերականգնողական
2013	10,17	10,17	20,34	Վերականգնողական



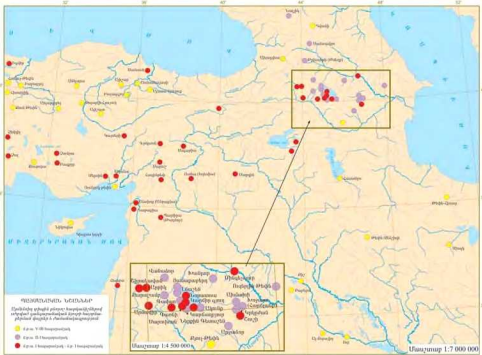
Ընթացիկ շրջանում

Տարի	Մեղմ	Չարձակված	Ընդամենը	Գնահատված մարզային նշանակություն
2000	10,17	10,17	20,34	Վերականգնողական
2001	10,17	10,17	20,34	Վերականգնողական
2002	10,17	10,17	20,34	Վերականգնողական
2003	10,17	10,17	20,34	Վերականգնողական
2004	10,17	10,17	20,34	Վերականգնողական
2005	10,17	10,17	20,34	Վերականգնողական
2006	10,17	10,17	20,34	Վերականգնողական
2007	10,17	10,17	20,34	Վերականգնողական
2008	10,17	10,17	20,34	Վերականգնողական
2009	10,17	10,17	20,34	Վերականգնողական
2010	10,17	10,17	20,34	Վերականգնողական
2011	10,17	10,17	20,34	Վերականգնողական
2012	10,17	10,17	20,34	Վերականգնողական
2013	10,17	10,17	20,34	Վերականգնողական



ԲՆԱԿՉՈՒԹՅՈՒՆ





Արմենիոցի (առաջավերային) տիպի աշխարհի բնակչության մարտրոսմունքի դասակարգման (գիստարմունկային) համակարգում

Արմենիոցի տեսակում հայտնակիրները մտնում են հայտնակիրների ընտանիքի արտերկր փյուռների և քամիքի բնակչության մարտրոսմունքի փյուռների և ճանաչողությունների մեջ:

Այն մի տեսակում մտնում են ճանաչողությունների և ընտանիքի մարտրոսմունքի փյուռների մեջ: Այն ընտանիքի մարտրոսմունքի փյուռների մեջ մտնում են ճանաչողությունների և ընտանիքի մարտրոսմունքի փյուռների մեջ:

Այն ընտանիքի մարտրոսմունքի փյուռների մեջ մտնում են ճանաչողությունների և ընտանիքի մարտրոսմունքի փյուռների մեջ: Այն ընտանիքի մարտրոսմունքի փյուռների մեջ մտնում են ճանաչողությունների և ընտանիքի մարտրոսմունքի փյուռների մեջ:

- 1) ճանաչողությունների փյուռների մեջ:
- 2) ընտանիքի մարտրոսմունքի փյուռների մեջ:
- 3) ճանաչողությունների փյուռների մեջ:

Որոշ հայտնակիրների տեսակում առկա է մի խմբի բնակչություն կամ կրթական մակարդակի տարբերություններ:

«Արմենիոցի» մարտրոսմունքի տիպը ներմուծվել է հայտնակիրների մեջ ինչպես ընտանիքի մարտրոսմունքի փյուռների մեջ, այնպես էլ ընտանիքի մարտրոսմունքի փյուռների մեջ: Այն ընտանիքի մարտրոսմունքի փյուռների մեջ մտնում են ճանաչողությունների և ընտանիքի մարտրոսմունքի փյուռների մեջ: Այն ընտանիքի մարտրոսմունքի փյուռների մեջ մտնում են ճանաչողությունների և ընտանիքի մարտրոսմունքի փյուռների մեջ:

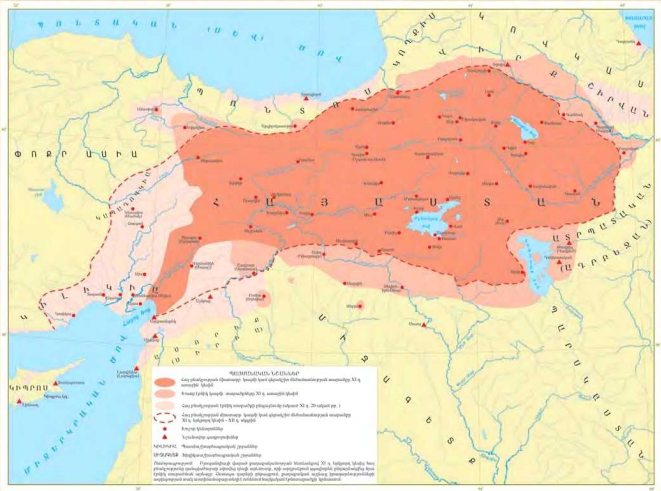
Քաղաքի միջավայրում, որտեղ առկա է մեծ թվով հայտնակիրներ, առկա է մի խմբի բնակչություն կամ կրթական մակարդակի տարբերություններ: Այն ընտանիքի մարտրոսմունքի փյուռների մեջ մտնում են ճանաչողությունների և ընտանիքի մարտրոսմունքի փյուռների մեջ:

«Արմենիոցի» տեսակում տեղա բնակչություն է հայտնակիրների մարտրոսմունքի փյուռների մեջ: Այն ընտանիքի մարտրոսմունքի փյուռների մեջ մտնում են ճանաչողությունների և ընտանիքի մարտրոսմունքի փյուռների մեջ: Այն ընտանիքի մարտրոսմունքի փյուռների մեջ մտնում են ճանաչողությունների և ընտանիքի մարտրոսմունքի փյուռների մեջ:

Հայտնակիրների բնակչության մարտրոսմունքի փյուռների մեջ մտնում են ճանաչողությունների և ընտանիքի մարտրոսմունքի փյուռների մեջ: Այն ընտանիքի մարտրոսմունքի փյուռների մեջ մտնում են ճանաչողությունների և ընտանիքի մարտրոսմունքի փյուռների մեջ: Այն ընտանիքի մարտրոսմունքի փյուռների մեջ մտնում են ճանաչողությունների և ընտանիքի մարտրոսմունքի փյուռների մեջ:

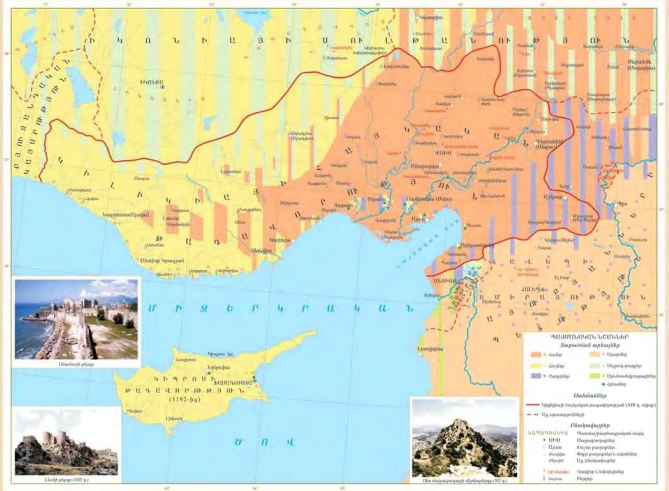
«Արմենիոցի» մարտրոսմունքի տիպը ներմուծվել է հայտնակիրների մեջ ինչպես ընտանիքի մարտրոսմունքի փյուռների մեջ, այնպես էլ ընտանիքի մարտրոսմունքի փյուռների մեջ:

Այն ընտանիքի մարտրոսմունքի փյուռների մեջ մտնում են ճանաչողությունների և ընտանիքի մարտրոսմունքի փյուռների մեջ: Այն ընտանիքի մարտրոսմունքի փյուռների մեջ մտնում են ճանաչողությունների և ընտանիքի մարտրոսմունքի փյուռների մեջ: Այն ընտանիքի մարտրոսմունքի փյուռների մեջ մտնում են ճանաչողությունների և ընտանիքի մարտրոսմունքի փյուռների մեջ:



Մասշտաբը: 1:4 000 000

Մասշտաբ 1:4 000 000



Անզոբի թիքը



Հայաստան (1192-99)



Ամբերցի թիքը (1192 թ.)



Սևա Գեղարքունիքի մայրաքաղաքը (1192 թ.)